

Borgerpanelsundersøgelse om Copenhagen Historic Grand Prix 2019

Resume

Vanløse Lokaludvalg besluttede i efteråret 2019 at benytte borgerpanelet i Vanløse til at undersøge borgernes holdning til den årlige afholdelse af det historiske motorløb rundt om Bellahøjmarken. Undersøgelsen blev gennemført i forlængelse af årets afholdelse af motorløbet, og det blev besluttet, at besvarelserne blev opdelt i de 4 delområder - Grøndal, Nord, Midt og Vest - som bydelen Vanløse naturligt kan opdeles i og som er anvendt ved en væsentlig del af de gennemførte borgerpanelundersøgelser.

Området Grøndal er essentielt, fordi det omfatter de veje, områder og pladser, som har været i direkte anvendelse i forbindelse med forberedelserne og afviklingen m.v. af motorløbet. Panelbesvarelserne fra Grøndal, i forhold til besvarelserne fra de øvrige områder, bekræfter det kendte billede, at de, der er tættest på begivenhedernes centrum, måske opfatter dem som større og mere dominerende end dem, der oplever dem på længere afstand, og at vurderingerne af de negative opfattelser måske aftager jo mere afstanden til begivenhedernes centrum øges. I forbindelse med annonceringen af borgerpanelundersøgelsen er der imidlertid sket en udvidelse af borgerpanelet med 161 nye medlemmer, hvoraf de 133 bor i området Grøndal. Da det vil være naturligt, at alle de nytilmeldte har deltaget i spørgeundersøgelsen, ville der uden de nye tilmeldinger kun have deltaget 214 medlemmer fra Grøndal i undersøgelsen. Det betyder, at der for Grøndal gennem de nye tilmeldinger er sket en forøgelse af afgivne svar på 133 svarende til ca. 62%. Det er klart, at en så stor tilgang har en speciel indvirkning på svarene, da de nye medlemmer især må forventes at være blevet medlemmer, for at gøre opmærksom på deres synspunkter om motorløbet og arrangementet omkring dette.

Resultatet af undersøgelsen kan opsummeres i følgende hovedpunkter:

- På spørgsmålet om, hvilken **værdi** arrangementet giver **for Vanløse** svarer 58 % af respondenterne fra Grøndal, at **"det giver ikke værdi"**. Det tilsvarende tal fra alle respondenter (hele Vanløse) er 44 %.

- På spørgsmålet om, hvilken **værdi** arrangementet giver for **hele København** svarer 48 % af respondenterne fra Grøndal, at **"det giver ikke værdi"**. Det tilsvarende tal fra alle respondenter (hele Vanløse) er 32 %.
- Omkring hvilke gener, der opleves i forbindelse med arrangementet, svarer 73 % af respondenterne fra Grøndal, at de oplever gener, mens tallet fra hele Vanløse er 49 %. De største gener ved motorløbet er den **dårlige fremkommelighed, støj** og **luftforurening**. Vedr. fremkommelighed er der 9 ud af 10 borgere i hele Vanløse, der føler sig generet i større eller mindre grad. I Grøndal opleves støjen som generende af næsten alle (98 %), skarpt forfulgt af dårlig fremkommelighed (95 %) og luftforurening (80 %).
- Københavns Kommunes påbud til arrangørerne om **støjbegrensninger** har ikke haft en positiv effekt for den største del af respondenterne i Grøndal, men dog for en mindre del.

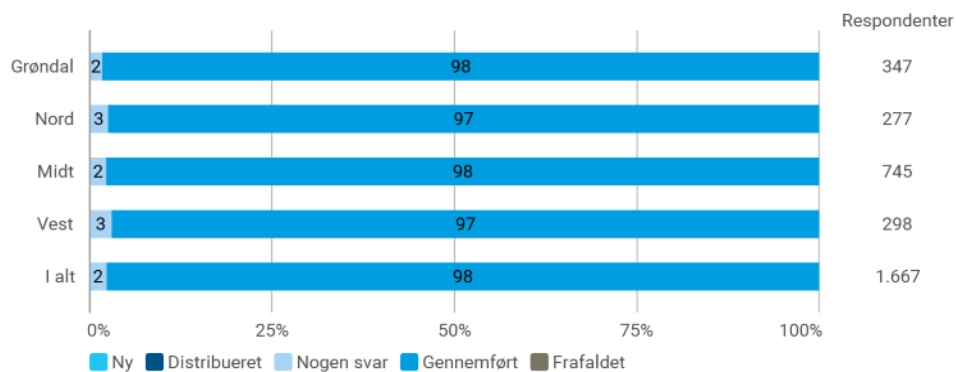
Baggrund for borgerpanelundersøgelsen:

Vanløse Lokaludvalg gennemførte borgerpanelundersøgelsen om Copenhagen Historic Grand Prix i umiddelbar forlængelse af dette års afholdelse af arrangementet i august 2019. Respondenter havde to uger til at svare på spørgeskemaet.

Vanløse Borgerpanel fordeler sig over alle aldersgrupper og bydele, men med en vis underrepræsentation blandt de yngre og beboere i området Grøndal. I forbindelse med denne undersøgelse blev der gjort en særlig indsats i forhold til at få flere deltagere i panelet fra Grøndal, og borgerpanelet er i undersøgelsesperioden øget med 161 nye medlemmer, hvoraf de 133 bor i Grøndal. 1667 ud af borgerpanelets 3669 medlemmer har deltaget i undersøgelsen, og heraf har 1635 gennemført hele undersøgelsen.

Samlet status for gennemførte og distribueret spørgeskemaer:

Krydset med: I hvilken del af Vanløse bor du?



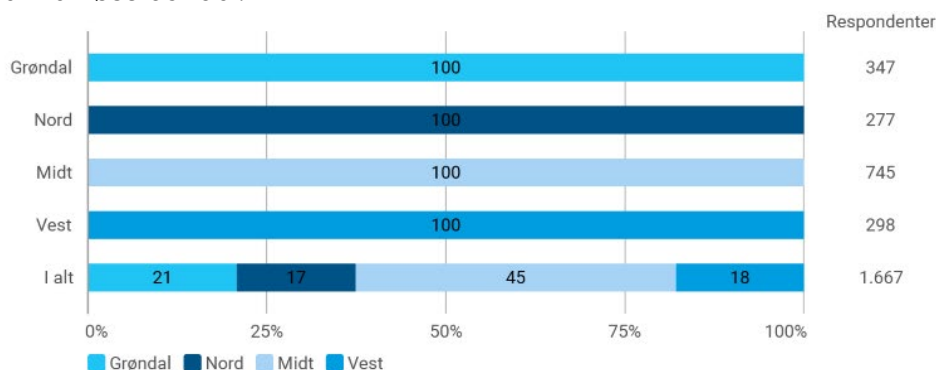
Resultater:

Vedrørende den geografiske fordeling og deltagelse i Copenhagen Historic Grand Prix

Den geografiske fordeling af besvarelserne fordeler sig med 45% i Vanløse Midt, 21% i Grøndal, 18% i Vanløse Vest og 17% i Vanløse Nord. 19% af respondenterne har besøgt Copenhagen Historic Grand Prix en eller flere gange.

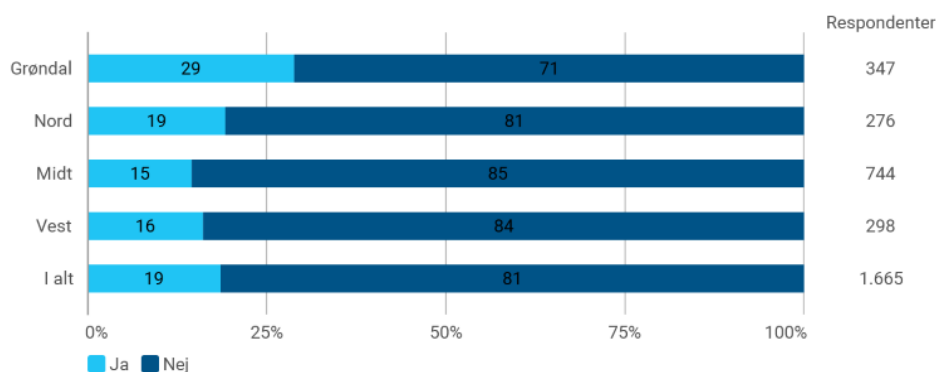
I hvilken del af Vanløse bor du?

Krydset med: I hvilken del af Vanløse bor du?



Har du nogensinde besøgt Copenhagen Historic Grand Prix på Bellahøj?

Krydset med: I hvilken del af Vanløse bor du?



Hvilken værdi giver arrangementet for hhv. Vanløse og/eller København

Lokaludvalget har spurgt til, hvilken værdi respondenterne tillægger arrangementet for hhv. Vanløse og/eller København. Respondenterne har haft mulighed for at sætte flere kryds, hvilket kan påvirke læsningen af resultatet. Der er sat i alt 2946 kryds ved spørgsmålet vedrørende værdi for Vanløse og 3186 kryds ved spørgsmålet vedrørende værdi for København. (Se bilag: Standardrapport).

Angående værdi for Vanløse:

I nedenstående tabel ses fordelingen af angivet kryds i procenter for alle respondenter fra Vanløse, holdt overfor kryds sat af respondenter fra Grøndal, hvor arrangementet afholdes.

Værdi for Vanløse	Vanløse	Grøndal
Ikke værdi	44,3%	58,0%
Aktivitet i bydelen	31,1%	25,7%
Turisme	21,5%	17,2%
Kulturel værdi i form af dyrkelse af motorlyd og fart	16,8%	15,7%
Fagligt kendskab til motorsport og bilens udvikling	14,5%	15,7%
Sociale relationer/sammenhold	12,9%	12,0%
Større kendskab til Vanløse Bydel	12,6%	10,5%
Mere handel i bydelen	7,9%	6,1%
Andet	1,2%	1,7%
Ved ikke	17,2%	10,2%

Angående værdi for København:

I nedenstående tabel ses fordelingen af angivet kryds i procenter for alle respondenter fra Vanløse, holdt overfor kryds sat af respondenter fra Grøndal, hvor arrangementet afholdes.

Værdi for København	Vanløse	Grøndal
Ikke værdi	32,4%	48,1%
Spredning af events fra det centrale København til ydre bydele	38,2%	32,1%
Turisme	31,3%	24,5%
Større kendskab til københavnske bydele (Vanløse, Bispebjerg, Brønshøj)	24,2%	19,8%
Kulturel værdi i form af dyrkelse af motorlyd og fart	20,1%	16,0%
Fagligt kendskab til motorsport og bilens udvikling	16,6%	13,7%
Sociale relationer/sammenhold	12,2%	9,9%
Andet	1,5%	2,6%
Ved ikke	18,1 %	12.2%

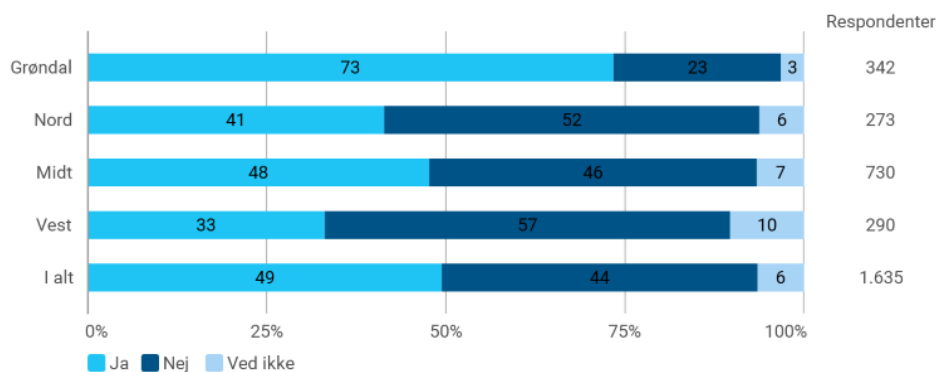
Eventuelle gener ved Copenhagen Historic Grand Prix

Lokaludvalgt har også spurgt ind til eventuelle gener: 49% af respondenterne oplever en eller anden form for gener, 44% oplever ingen gener, og 6% ved ikke i Vanløse. De respondenter, der svarede nej til spørgsmålet "Oplever du gener ved afholdelsen af Copenhagen Historic Grand Prix?", blev efterfølgende sendt ud af spørgeskemaet, og de har derfor ikke svaret på flere spørgsmål.

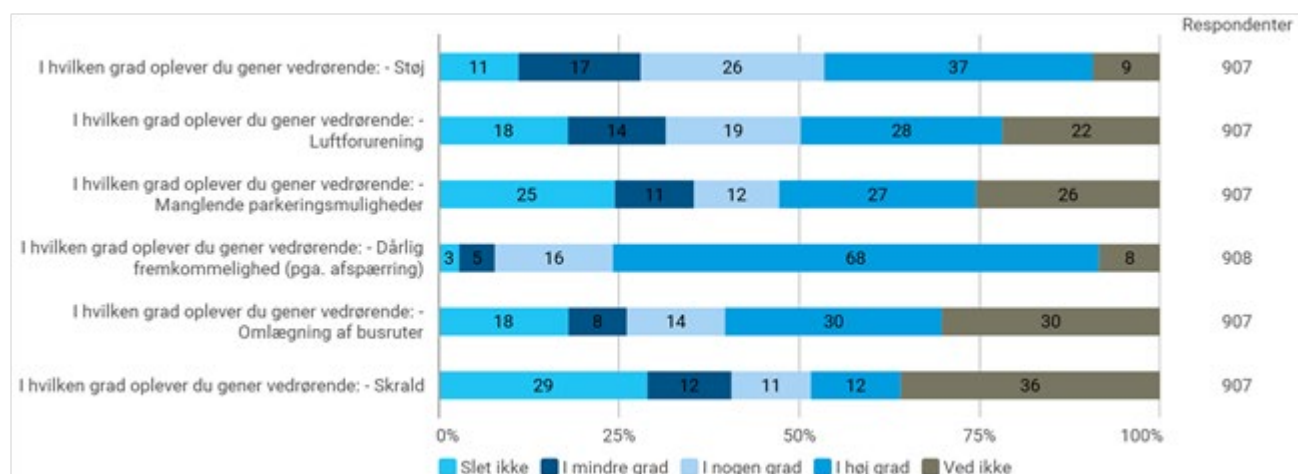
Grøndal, området hvor arrangementet afholdes, skiller sig ud ved, at 73% af respondenterne fra Grøndal mener at opleve gener og kun 23% mener, at de ikke oplever gener.

Oplever du gener ved afholdelsen af Copenhagen Historic Grand Prix?

Krydset med: I hvilken del af Vanløse bor du?



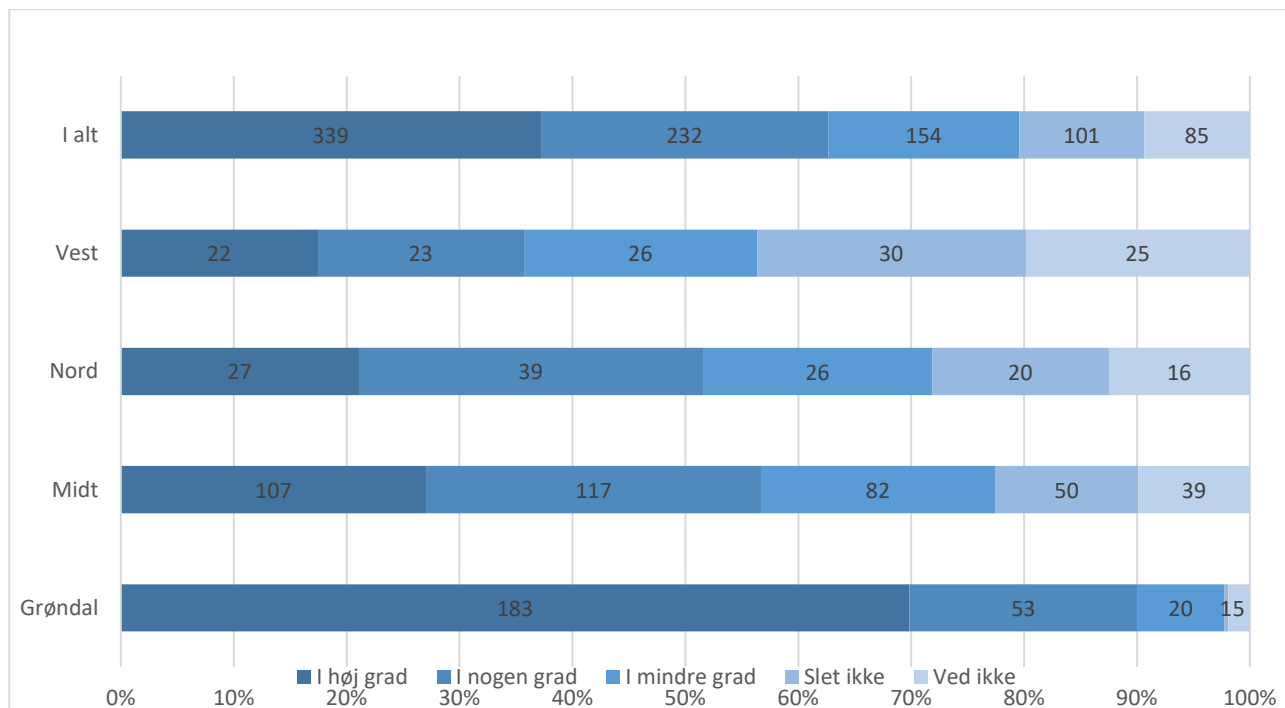
Her ses samlet fordeling af svar på alle spørgsmål vedrørende gener:



I nedenstående tabeller kan de oplevede gener ses fordelt på bydelsområder:

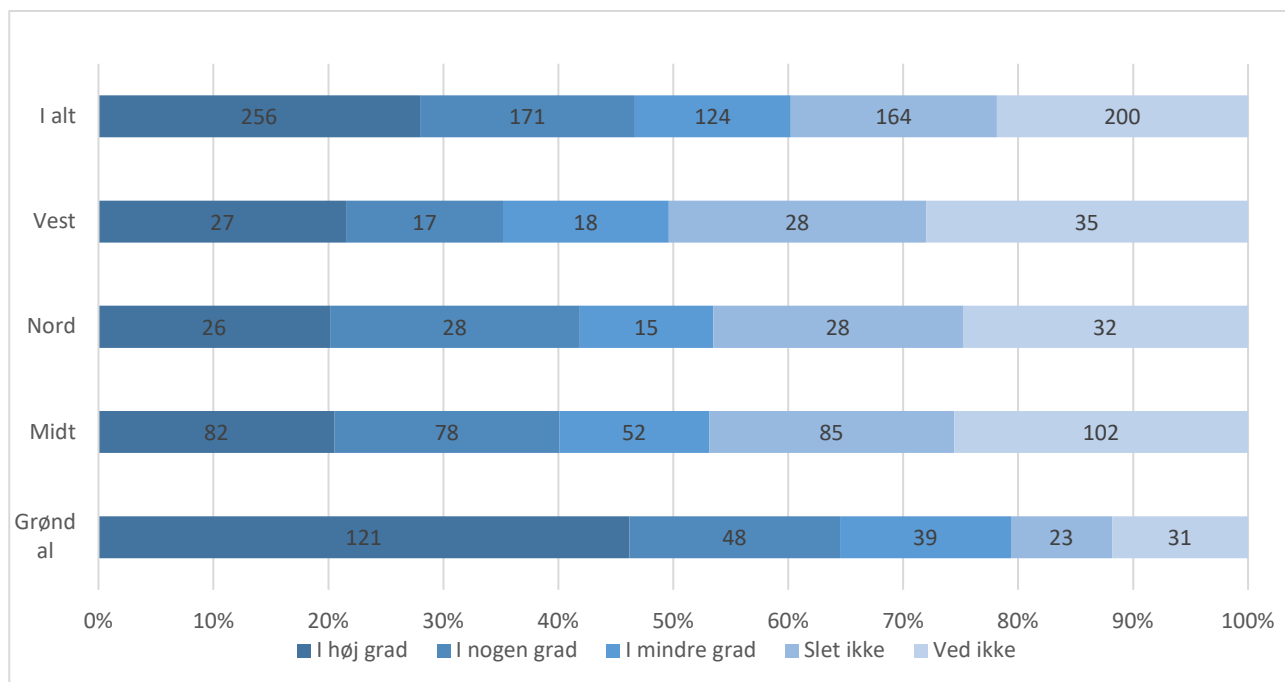
I hvilken grad oplever du gener vedrørende: - Støj

Krydset med: I hvilken del af Vanløse bor du?

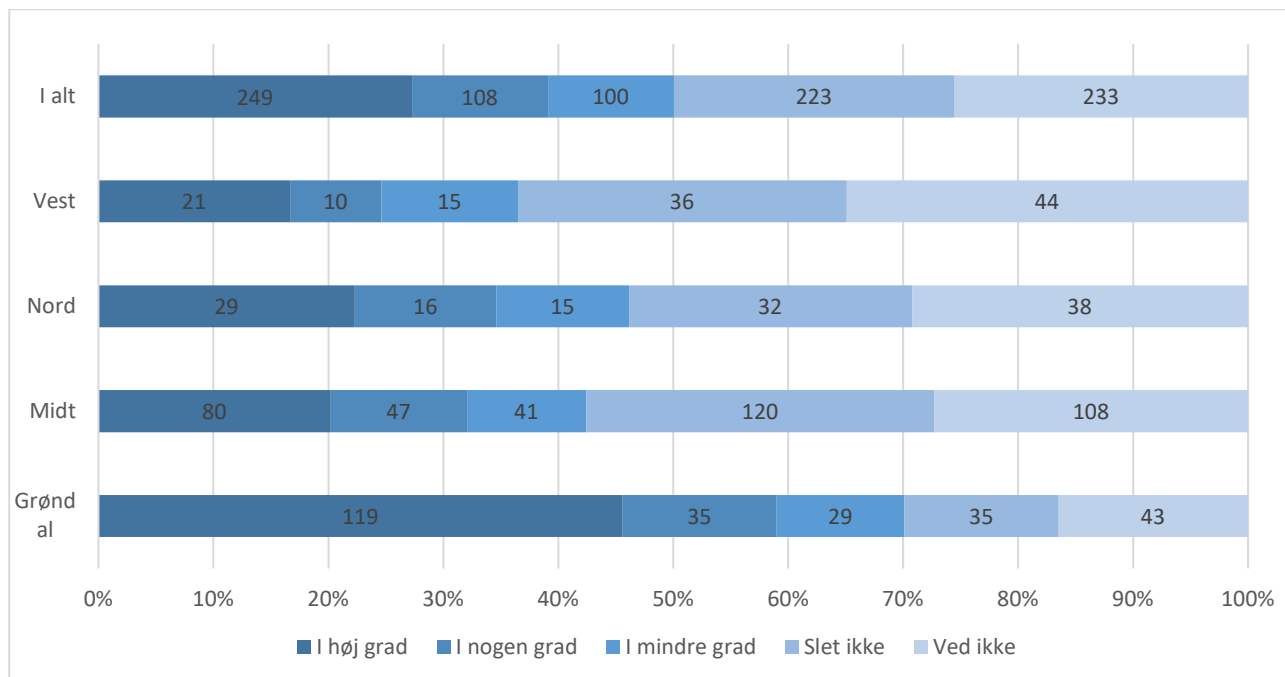


I hvilken grad oplever du gener vedrørende: - Luftforurening

Krydset med: I hvilken del af Vanløse bor du?

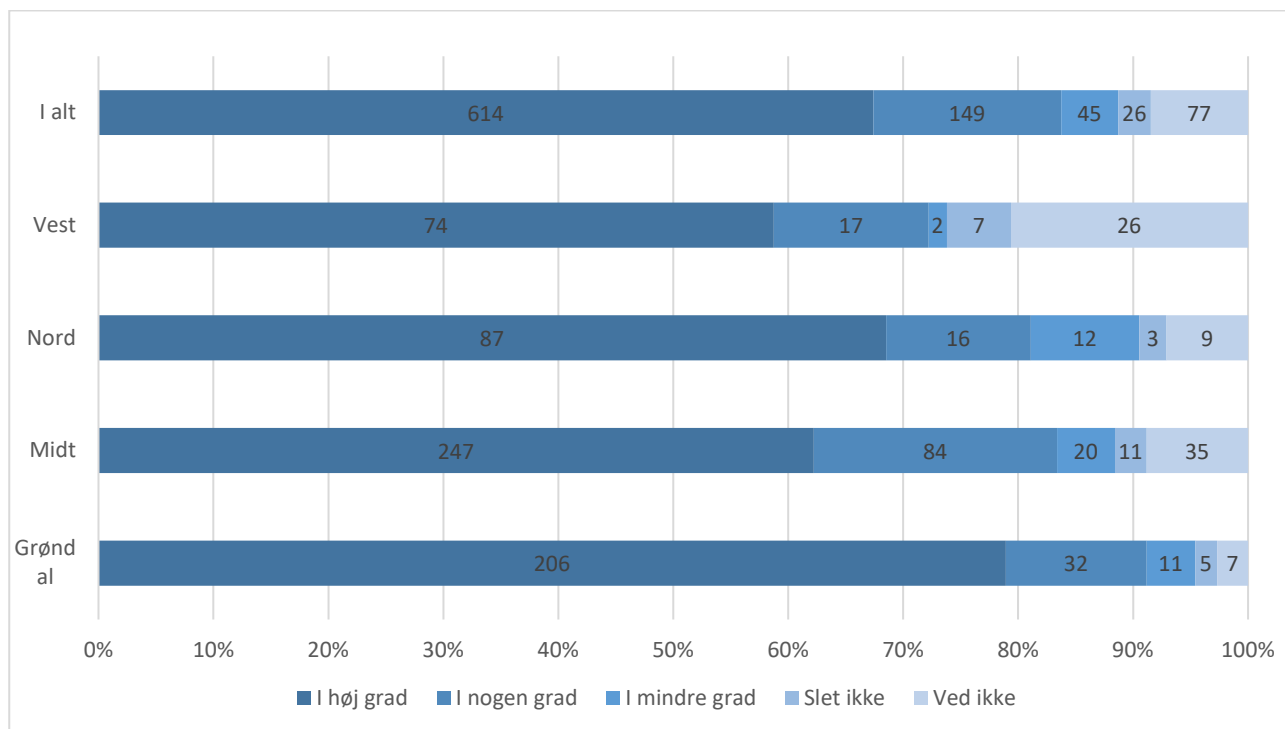


I hvilken grad oplever du gener vedrørende: - Manglende parkeringsmuligheder
 Krydset med: I hvilken del af Vanløse bor du?



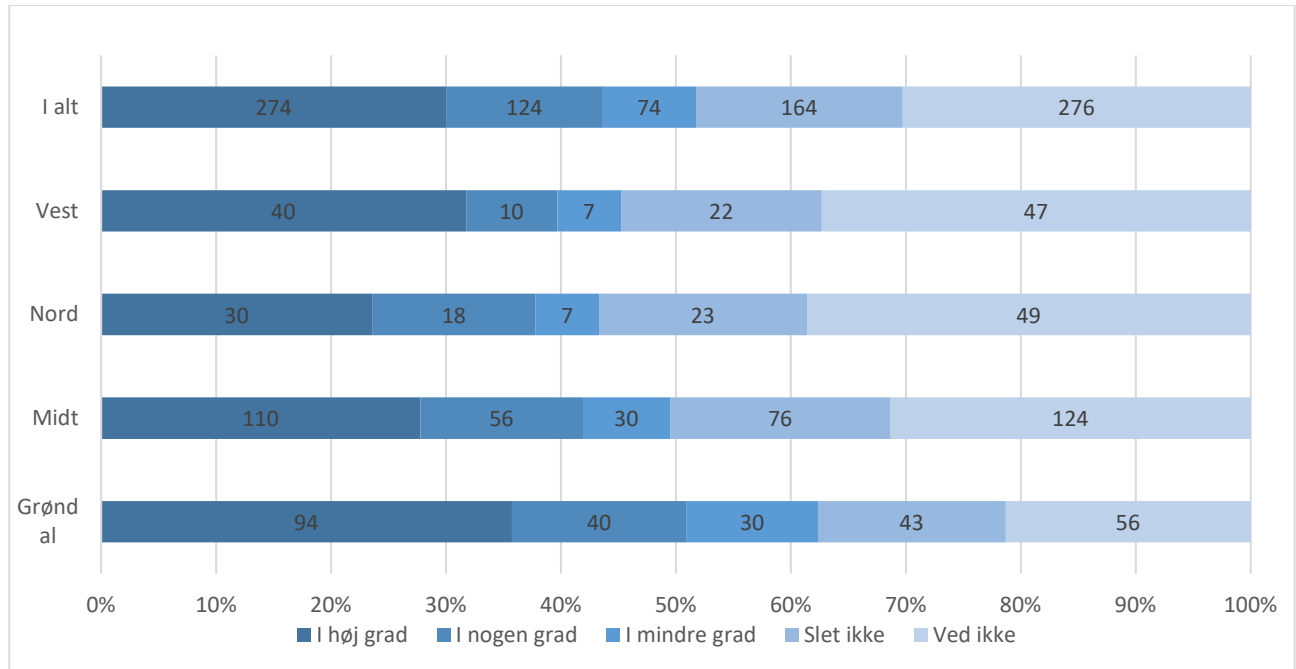
I hvilken grad oplever du gener vedrørende: - Dårlig fremkommelighed (pga. afspærring)

Krydset med: I hvilken del af Vanløse bor du?



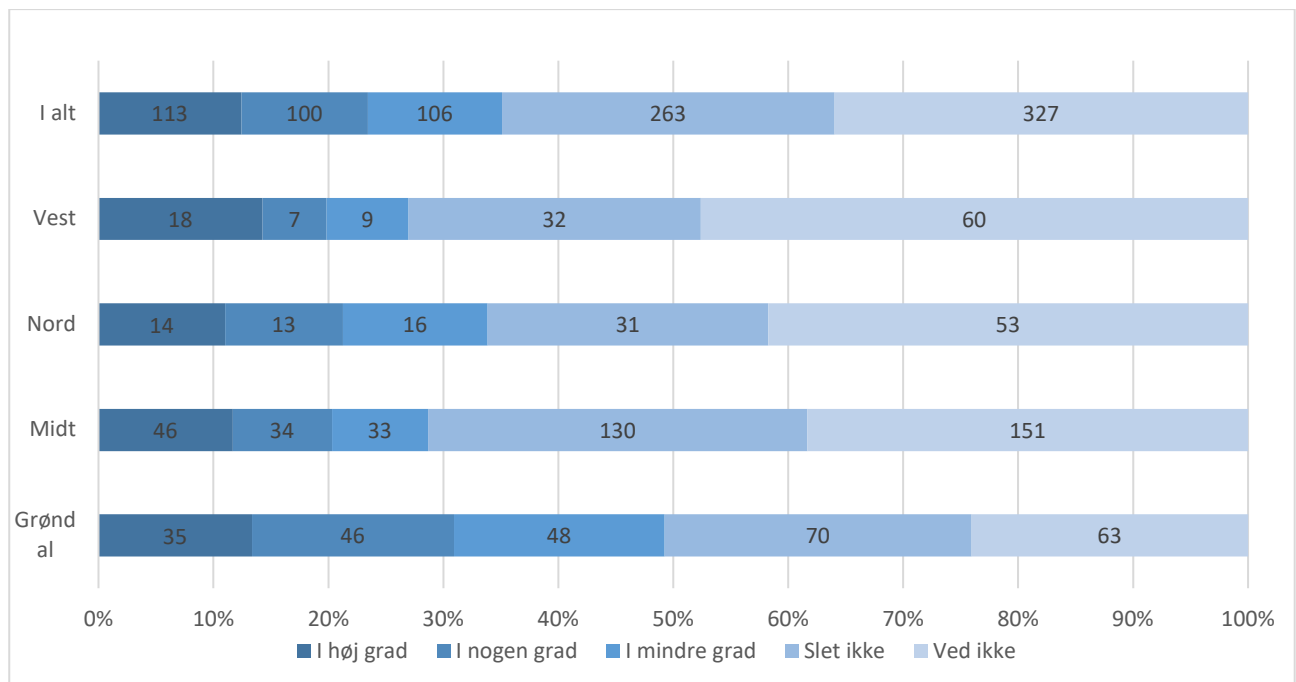
I hvilken grad oplever du gener vedrørende: - Omlægning af busruter

Krydset med: I hvilken del af Vanløse bor du?



I hvilken grad oplever du gener vedrørende: - Skrald

Krydset med: I hvilken del af Vanløse bor du?



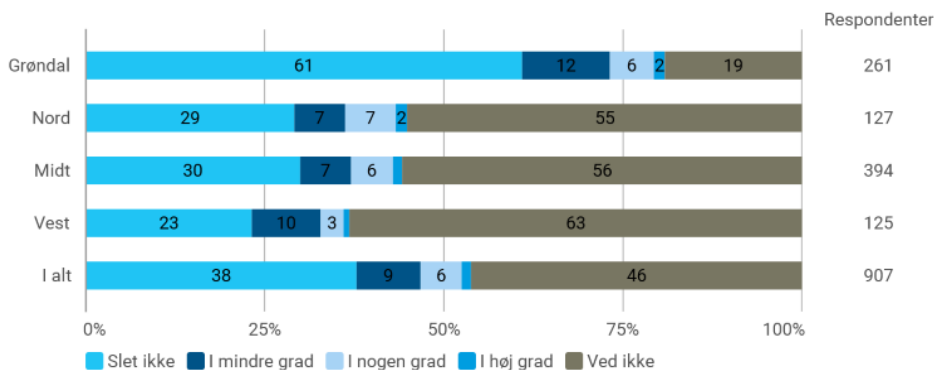
Angående forbedringer af forholdene ved afholdelsen

Respondenterne, der mener at opleve gener pga. arrangementet, er efterfølgende blevet spurgt om, hvorvidt Københavns Kommunes påbud om at forbedre forholdene ved afholdelsen har haft nogen effekt. Det er gjort med nedenstående uddybning og opfølgende spørgsmål.

Københavns Kommune har givet arrangøren påbud om at forbedre forholdene ved afholdelsen. Der stilles blandt andet vilkår for tidsrum for afvikling, krav om opstilling af støjskærm mod Bakkehusene mod Hvidkildevej, fastlæggelse af lydniveau fra deltagende køretøjer samt fastlæggelse af lydniveau fra højtalere. Arrangøren skal foretage støjmålinger kontinuerligt under arrangementet.

Synes du, at støjgenerne er blevet mindre end tidligere?

Krydset med: I hvilken del af Vanløse bor du?



4. Bemærkninger

Ved en fejl blev alle borgerpanelets medlemmer inviteret to gange, ligesom hver invitation har resulteret i en rykker, også selvom borgeren svarede på den første invitation. Sekretariatet har derfor fået Rambøll Management til at gennemføre en oprensning af besvarelserne således, at hver respondent kun er medtaget en gang.