

# Bydelsplan for Vanløse 2023



VANLØSE LOKALUDVALG

## Den digitale bydelsplan

Bydelsplanen er en fleksibel arbejdsplan, der løbende opdateres i takt med, at nye aktuelle temaer opstår eller eksisterende realiseres. Derfor har vi udover denne pixi også en digital bydelsplan, som du finder på vores hjemmeside.

På vores hjemmeside kan du også læse om den borgerdialog, der ligger til grund for bydelsplanen, nøgletal om Vanløse samt info om vores repræsentantskab.

## Læs mere på:

[www.vanloeselokaludvalg.kk.dk](http://www.vanloeselokaludvalg.kk.dk)

## Redaktion

Vanløse Lokaludvalg

## Illustrationer

Tormod Tegner

## Kontakt os

Vanløse Lokaludvalg  
Frode Jakobsens Plads 4, 1. sal  
2720 Vanløse  
E-mail: [vanloeselokaludvalg@kk.dk](mailto:vanloeselokaludvalg@kk.dk)



## Indholdsfortegnelse

Forord af Jan Lindboe, forperson for Vanløse Lokaludvalg.....	4
Om Vanløse.....	7
Vision for Vanløse.....	9
<b>Byliv, Kultur og Erhverv.....</b>	<b>11</b>
• Samlings- og mødesteder - fokus på Bymidten.....	12
• Kultursteder - fokus på Kulturstationen Vanløse.....	15
• Erhverv - fokus på den kreative zone .....	17
<b>Idræt, Bevægelse og Sundhed .....</b>	<b>19</b>
• Fokus på inkluderende fællesskaber i bydelen.....	21
• Udvikling af idræts- og motionsfaciliteter .....	23
• Etablering af et idrætsnetværk i Vanløse .....	25
<b>Natur og Miljø .....</b>	<b>27</b>
• Mere biodiversitet i parker, haver og grønne områder .....	28
• Mere bytte, dele og genbrug i Vanløse .....	31
• Flere grønne borgerinitiativer i bydelen .....	33
<b>Trafikken i Vanløse .....</b>	<b>35</b>
• Indfaldsveje - fokus på Jyllingevej .....	37
• Bløde trafikanter - fokus på sikre skoleveje .....	39
• Offentlig og kollektiv transport .....	41
<b>Borgerdialog .....</b>	<b>42</b>



## Forord

Vanløse Lokaludvalg har i samarbejde med Vanløseborgerne lavet ny bydelsplan for 2023 - 2026. Denne plan adskiller sig fra tidligere bydelsplaner både i form, proces og indhold.

Bydelsplanen er både et udtryk for vores visioner for bydelen, men samtidig også en arbejdsplan, der beskriver de indsatser, vi har fokus på i lokaludvalget.

Det er en fleksibel arbejdsplan, vi løbende kan justere og tilpasse i takt med, at der opstår nye betydende projekter, eller igangværende indsatser afsluttes. Derfor er den nye bydelsplan digital, og en opdateret version kan altid findes på: [www.vanloeselokaludvalg.kk.dk](http://www.vanloeselokaludvalg.kk.dk).

Som noget nyt har vi denne gang haft et repræsentantskab involveret i processen med at udarbejde og kvalitetssikre planen. Repræsentantskabet, der består af en bred kreds af foreningsrepræsentanter og borgere, har givet input undervejs og godkendt den endelige bydelsplan.

Indholdsmæssigt er bydelsplanen disponeret med udgangspunkt i fire overordnede temaer: "Natur og Miljø", "Byliv, Kultur

og Erhverv", "Idræt, Bevægelse og Sundhed" samt "Trafikken i Vanløse".

I den valgte organisering af temaer, er det således underforstået, at særlige målgrupper som fx børn, unge og ældre, mennesker med handicap, eller for den sags skyld alle borgere i Vanløse, er relevante at beskæftige sig med inden for hvert af de valgte temaer.

Vanløse bydel er en grøn bydel. Det grønne bælte af parker, grønne områder og de store villakvarterer med grønne haver er med til at give bydelen sit grønne præg. Med afsæt i bydelsplanen, vil vi i lokaludvalget arbejde for yderligere at styrke og udvikle bydelens grønne profil.

Langt størstedelen af bydelens detailerhverv, kulturliv og byliv er koncentreret omkring bymidten ved Vanløse Torv og Frode Jakobsen Plads. Lokaludvalget vil arbejde målrettet på, at den igangværende forundersøgelse af bymidten kommer til at resultere i en tiltrængt fornyelse.

Med bydelsplanen og vores aktive deltagelse i hele tre screeninger omhandlende nye idrætsfaciliteter til bydelen, vil vi også arbejde på at styrke idræt og bevægelse,

både den organiserede og den uorganiserede.

Endelig vil vi forsøge at mindske ulemperne ved bydelens største svøbe, nemlig den stærkt generende pendlertrafik på de store indfaldsveje, som dagligt sender store mængder biltrafik igennem bydelen.

Bydelsplanen er et udtryk for lokaludvalgets fokus i de kommende fire år, men vi vil fortsat gerne have fingeren på pulsen og høre, hvad der optager Vanløseborgerne. Skriv, ring eller kom forbi vores sekretariat i Kulturstationen, hvis du har input.

God læselyst

Jan Lindboe,  
Forperson for Vanløse Lokaludvalg

# VANLØSE BYDEL

---



## Om Vanløse

Hvordan kan man indkredse, hvad der kendetegner en bydel? Er det huse, veje, pladser og parker? Er det antallet af skoler og kulturhuse – eller de mennesker, der bor i bydelen?

Herunder har vi tegnet et øjebliksbillede af, hvad Vanløse er ved hjælp af en række aktuelle nøglefakta om bydelen. Du finder hele nøgletalsrapporten i den digitale bydelsplan på vores hjemmeside.

Vanløse er en af Københavns Kommunes ydre bydele, der geografisk strækker sig fra Bellahøjmarken til Islev Station og derfra er omkranset af et grønt bælte, der løber gennem Krogebjergparken til Damhussengen og -søen, videre gennem Grøndalsparken til Genforeningspladsen og tilbage til Bellahøjmarken.

Alligevel er der kun 25 kvadratmeter grønne områder pr. borger i Vanløse, mens der i gennemsnit er 33 kvadratmeter grønne områder pr. borger i hele København.

Vanløse blev hovedsageligt fuldt udbygget i perioden 1920-60 og er derfor den bydel i København, der vokser mindst med et lavt antal nyopførte boligkvadrat-

meter i forhold til de fleste andre bydele.

Boligmassen er kendetegnet ved en række større villakvarterer og enkelte større boligkarréer og højere bebyggelse, særligt langs de større veje. Størstedelen af bydelens veje er private fællesveje. Vanløse har en højere andel af ejerboliger og en mindre andel af almene boliger end Københavns samlede gennemsnit.

Vanløse er godt forbundet med offentlig transport med to metrostationer, fem S-togstationer og flere buslinjer. Bydelen er gennemskåret af flere større indfaldsveje, der giver gode forbindelser, men også tung og tæt trafik og en høj barriereeffekt tæt ved skoler, boligkvarterer og indkøbsmuligheder.

Vanløse har tre postnumre: 2720 Vanløse, 2400 København NV og 2700 Brønshøj. Det betyder, at mange af de omkring 20 procent af borgerne, der bor i et andet postnummer end 2720 Vanløse, ikke nødvendigvis er opmærksomme på, at de hører til Vanløse bydel.

Bydelen er centrum for mange forskellige menneskers hverdagsliv med de i alt 40.633 borgere, der bor i Vanløse.

VISION FOR VANLØSE

---





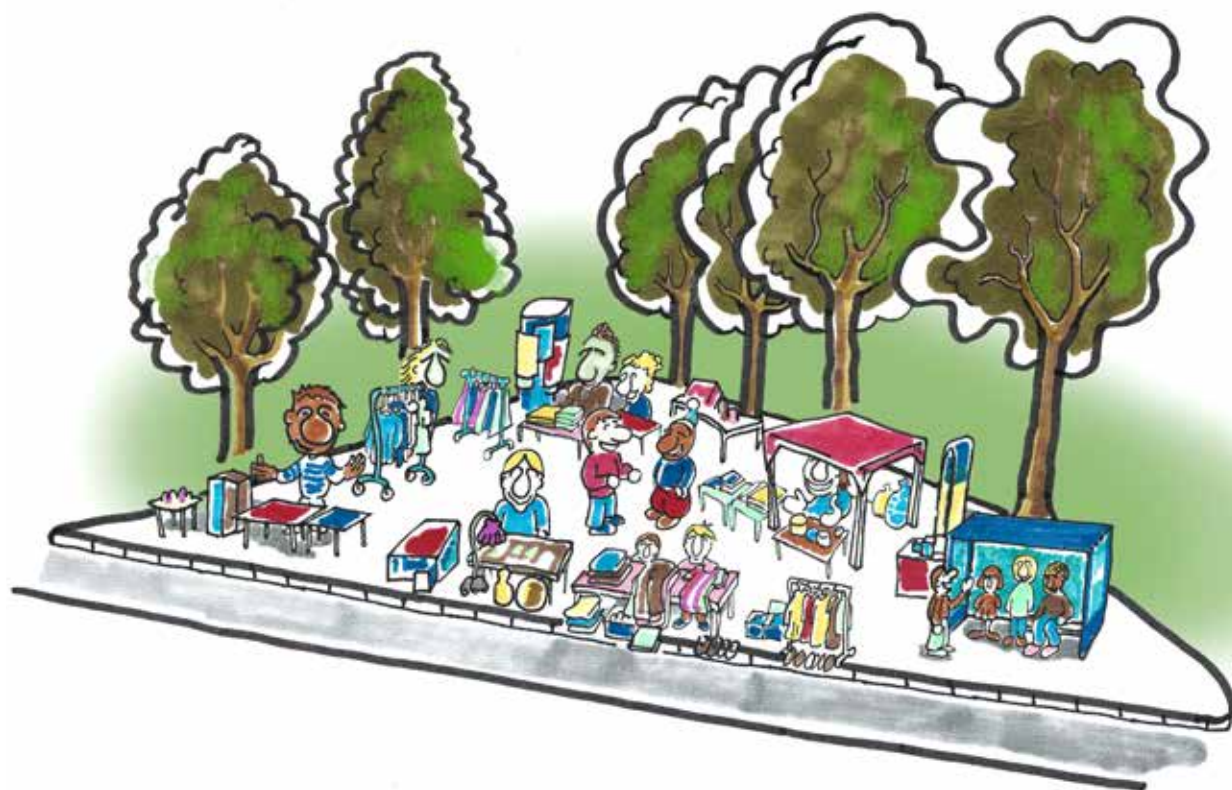
# Et Vanløse med plads til alle

Vanløse Lokaludvalg vil arbejde for at skabe plads til det gode hverdagsliv. Vi skal som borgere i Vanløse kunne føle os hjemme i vores bydel. Derfor har vi fokus på at skabe rammer for lokale mødesteder og grønne byrum, der styrker sammenhængskraft, livskvalitet og lokal identitet, og hvor vi kan mødes på tværs af alder og sociale grupper.

Vi har brug for et sammenhængende Vanløse, hvor vi nemt og trygt kan bevæge os rundt til arbejde og fritidsliv. Vanløse skal være en levende og sund bydel, hvor vi passer på mennesker, natur og miljø. Vi skal have et blomstrende kultur- og erhvervsliv og fællesskaber med plads til alle.

## VISION FOR BYLIV, KULTUR OG ERHVERV

---



# Byliv, kultur og erhverv

Vi drømmer om et levende Vanløse med flere kultursteder og byrum, der skaber rammer for lokale mødesteder med plads til aktiviteter og ophold for alle. Et Vanløse hvor kulturelle aktører og lokale erhvervsdrivende skaber et mangfoldigt byliv fyldt med oplevelser, sprudlende kreativitet og et blomstrende handelsliv.

## **Indsatser**

- Samlings- og mødesteder - fokus på bymidten
- Kultursteder - fokus på Kulturstationen Vanløse
- Erhverv - fokus på den kreative zone

### Lokale samlings- og mødesteder

Vanløse Lokaludvalg ønsker at styrke sammenhængskraft, livskvalitet og lokal identitet gennem fokus på lokale samlings- og mødesteder i bydelen.

Vanløse er geografisk udstrakt, præget af større og mindre villakvarterer, der er adskilt af gennemgående trafikerede veje, som giver behov for at styrke både lokale mødesteder og mere centrale samlingspunkter, hvor mange mennesker har deres naturlige gang.

Vanløse Lokaludvalg arbejder for at løfte eksisterende byrum, så de indbyder til ophold, aktivitet, sammenkomster eller spontant opståede fællesskaber.

En variation i byrum, der kan bruges af forskellige aldersgrupper og interesser, og som imødekommer de mest grundlæggende behov for alle; unge som gamle, socialt udsatte og mennesker med handicap.

Vanløse bymidte er et centralt samlings- og mødested i Vanløse med sin koncentration af butikker, metro og S-togsstation, buslinjer, bibliotek, kulturhus og borgerservice, men den er

samtidigt fordelt på flere pladser, der er skåret igennem af trafikerede veje og jernbanen og opleves derfor fragmenteret og uden egentlig sammenhæng.

Derfor arbejder lokaludvalget for en sammenhængende plan for bymidten, som supplerer adgangen til kollektiv transport med attraktive opholdssteder.

Jernbanen virker med sine karakteristiske rødkalkede flader meget monumental, men den kan med inspiration fra steder som højbanen i Berlin omformes til en aktiv medspiller i bylivet på gadeniveau.

### Foranalyse for udvikling af bymidten

Lokaludvalget vil understøtte Københavns Kommunes proces, hvor der er sat penge af til en foranalyse for udvikling af bymidten.

Gennem samarbejde med Bymidtegruppen, Handelsforeningen GEV, Hus Forbi, Kronen, Unge- og tryghedsnetværket og andre vil vi sikre en bred dialog om, hvilke behov og funktioner man drømmer om i den fremtidige bymidte.





# KULTURSTEDER, FOKUS PÅ KULTURSTATIONEN VANLØSE

## Et levende kulturliv

Et levende kulturliv skaber grobund for et stærkt sammenhold i vores bydel gennem fælles oplevelser og inspiration i dagligdagen. Vanløse skal være en bydel med et mangfoldigt kulturliv og flere kulturelle fællesskaber, hvor vi samles på tværs af alder og social baggrund.

Lokaludvalget vil arbejde for, at det eneste kommunale kultursted, Kulturstationen Vanløse, suppleres med flere kulturtilbud spredt i bydelen, så borgerne i Vanløse får flere og gerne forskellige kultursteder i Vanløse svarende til bydelens størrelse.

Herudover har Vanløse Lokaludvalg særligt fokus på at styrke Kulturstationen Vanløse, som et centralt og attraktivt omdrejningspunkt for bydelens kulturliv.

Kulturstationen Vanløse skal tilgodese mange forskellige målgrupper og have plads til brugerdrevne aktiviteter, hvor borgere i Vanløse kan indgå i kulturelle fællesskaber, og kreativiteten kan få lov til at slå sig løs.

Samtidig skal Kulturstationen Vanløses fysiske fremtoning og adgangsveje gøres mere inviterende, så Kulturstationen

Vanløse åbner sig mod bydelen.

I et tæt samarbejde med Kultur- og Fritidsforvaltningen, brugerrådet på Kulturstationen Vanløse og andre lokale kulturaktører ønsker lokaludvalget at skabe de bedste vilkår for de foreninger og lokale ildsjæle, der står bag kulturhusets mange kultur- og fritidstilbud.

Vi ønsker desuden at understøtte dialog og netværk på tværs af lokale kulturaktører såvel som at give økonomisk støtte via Vanløsepuljen til kulturaktiviteter i vores bydel.

## Kommunale kulturhuse og biblioteker

Kommunale kulturhuse og biblioteker i forhold til indbyggertal og areal, Vanløse sammenlignet med de nærmeste nabobydele.

Bydel	Indbyggertal	Areal	Kulturhus(e)	Bibliotek(er)
Vanløse	40.800	6,7 km <sup>2</sup>	1	1
Brønshøj/Husum	43.800	8,7 km <sup>2</sup>	3	3
Bispebjerg	54.700	6,8 km <sup>2</sup>	3	1
Valby	66.400	9,2 km <sup>2</sup>	2	2





### Et stærkt og levende erhvervsliv

Vanløse Lokaludvalg ønsker et stærkt og levende erhvervsliv med et varieret butiksliv i en blanding af store og små forretninger, hyggelige cafeer og restauranter, der er tilgængelige for alle i bydelen.

Vanløses butiksliv er primært koncentreret omkring bymidten og de to handelsstrøg, Jernbane Allé og Godthåbsvej, samt spredte forretninger langs Ålekistevej og Jyllingevej/Sallingvej.

Derudover har området omkring Skjulhøj Allé et stort potentiale og er udpeget til "kreativ zone" for blandet erhverv, institutioner og boliger.

#### "Fokus på at styrke Jernbane Allé, Ålekistevej og Godthåbsvej som attraktive handelsstrøg"

Inden for temaet Detailhandel og byliv peger 63% af borgerpanelet på *attraktive handelsstrøg* som en vigtig indsats for lokaludvalget at prioritere.

# 63 %

Vanløse Lokaludvalg ønsker at sætte fokus på den kreative zones muligheder for at udvikle sig til et spændende kvarter, hvor kultur og erhverv kan spille sammen, berige hinanden og skabe et levende og mangfoldigt byområde med plads til nye aktører og unge iværksættere inden for handels- og kulturlivet.

Lokaludvalget har startet en opsøgende dialog med aktører i området, Handelsforeningen GEV, lokale erhvervsdrivende og kulturaktører om deres ideer og interesser for at udvikle området til et mere sprudlende og kreativt byområde samt mulighederne for at synliggøre de eksisterende aktiviteter og potentialer, så flere bliver opmærksomme på dem.

#### Kreative zoner

København har ni kreative zoner, hvoraf Skjulhøj Allé er en. Zonerne skal tilbyde attraktive lokaliseringmuligheder for kreative virksomheder, der ønsker fleksible og økonomisk overkommelige lejemål.

De kreative zoner skal udvikles som blandede erhvervsområder med mindre, håndværksprægede virksomheder og værksteder, studier, atelierer og lignende. Disse erhvervsområder udgør vigtige vækstmiljøer.

# VISION FOR IDRÆT, BEVÆGELSE OG SUNDHED

---

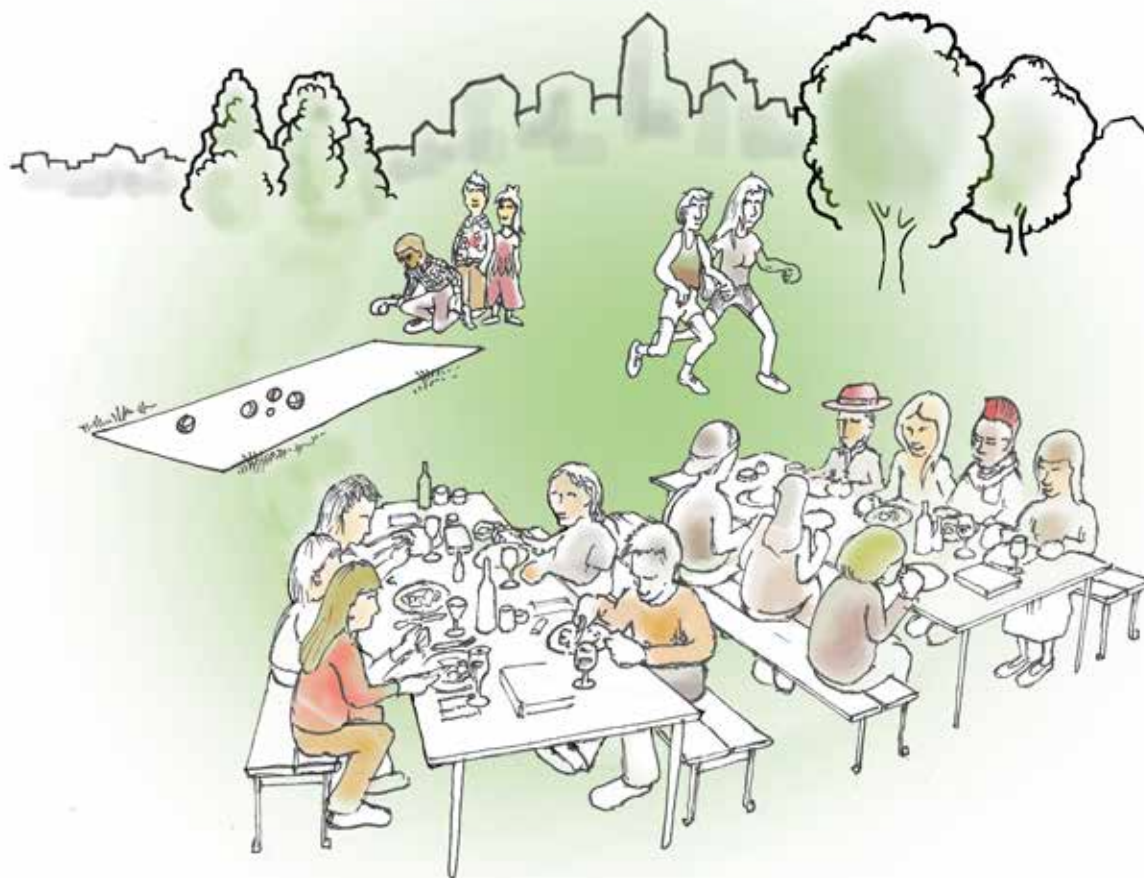


# Idræt, bevægelse og sundhed

Vanløseborgere skal have mulighed for at leve et aktivt og sundt hverdagsliv, der bidrager til et godt fysisk og mentalt helbred. Vi ønsker et Vanløse, der har gode rammer for mange forskellige idræts- og bevægelsestilbud, og hvor det er nemt at deltage i nye og inkluderende fællesskaber som for eksempel foreningsorganiseret, selvorganiseret, uorganiseret og kommerciel idræt og andre aktiviteter.

## **Indsatser**

- Fokus på inkluderende fællesskaber i bydelen
- Udvikling af idræts- og motionsfaciliteter
- Etablering af et idrætsnetværk i Vanløse



## Inkluderende fællesskaber

Det giver livsglæde og livskvalitet at være en del af et fællesskab, og derfor har Vanløse Lokaludvalg fokus på at styrke inkluderende fællesskaber i bydelen. At stå uden for et fællesskab kan føre til ensomhed, som er en følelse mange borgere oplever i løbet af deres liv. For flere kan denne følelse være langvarig og føre til mistrivsel, og uden en hjælpende hånd kan det være svært at bryde ensomheden.

Lokaludvalget vil skabe opmærksomhed om ensomhed i bydelen og den mistrivsel, det kan føre til, gennem dialog med skoler, foreninger, plejecentre og andre relevante aktører i Vanløse.

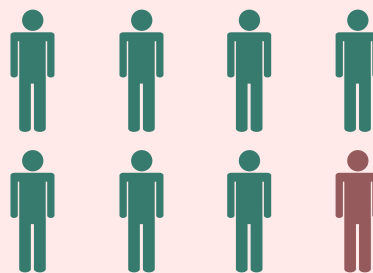
Ligeledes vil lokaludvalget via Vanløse-puljen støtte aktiviteter, der skaber fællesskaber i bydelen, hvor de deltagende føler sig set og hørt.

Dette kunne f.eks. være fælles bevægelsesaktiviteter, fællesspisning, fællessang og åbent hus-aktiviteter, hvor lokale foreninger fortæller om deres aktiviteter i bydelen.

## Om ensomhed

Ensomhed handler om at føle sig ufrivilligt alene, og det er en følelse, som de fleste borgere oplever i kortere eller længere perioder i løbet af deres liv. Langvarig ensomhed kan ødelægge livskvaliteten og være skadelig for helbredet.

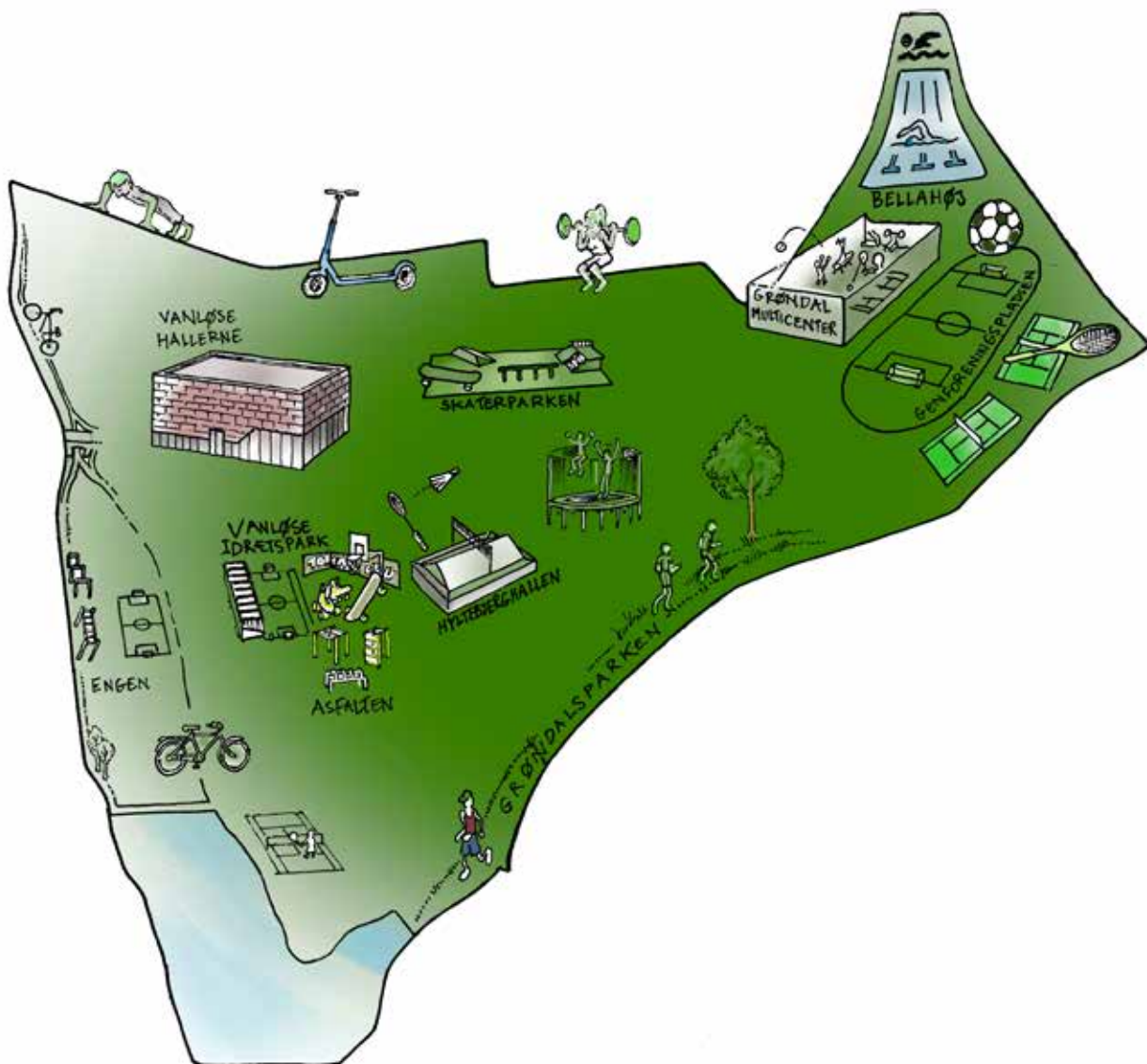
Omtrent én ud af otte (12,4 %) voksne danskere har tegn på ensomhed, og 6 % af skoleelever i alderen 11-15 år føler sig ofte eller meget ofte alene (Den Nationale Sundhedsprofil 2021 og Skolebørnsundersøgelsen, 2018, fra Statens Institut for Folkesundhed).



Hver 8. voksne dansker har tegn på ensomhed.

# IDRÆT, BEVÆGELSE OG SUNDHED

---



## Idræts- og motionsfaciliteter

Vanløse Lokaludvalg vil arbejde for at skabe flere faciliteter til idræts- og bevægelsesaktiviteter i bydelen.

Vanløseborgere i alle aldre skal have mulighed for et sjovt og meningsfuldt idrætsliv, men ligesom i resten af København oplever vi i Vanløse en høj efterspørgsel på flere tidssvarende og indbydende faciliteter.

Derfor har lokaludvalget fokus på vedligeholdelse og bedre udnyttelse af bydelens eksisterende faciliteter samt opførelse af nye.

I dialog med bydelens idrætsaktører vil vi fokusere på konkrete løsninger, der her og nu kan gøre vores byrum og grønne områder mere tilgængelige for sjove idræts- og bevægelsesaktiviteter.

Lokaludvalget vil dog også have fokus på langsigtede strategier og helhedsplaner for idræts- og facilitetsudviklingen i Vanløse.

Selvom pladsen til nye faciliteter er trang, har Vanløse flere områder med store udviklingspotentialer.

Særligt har vi fokus på udviklingen af Bellahøjmarken, Grøndal Multicenter og Genforeningspladsen samt området omkring Vanløse Idrætspark, hvor de eksisterende kvadratmeter kan anvendes langt bedre end tilfældet er i dag.

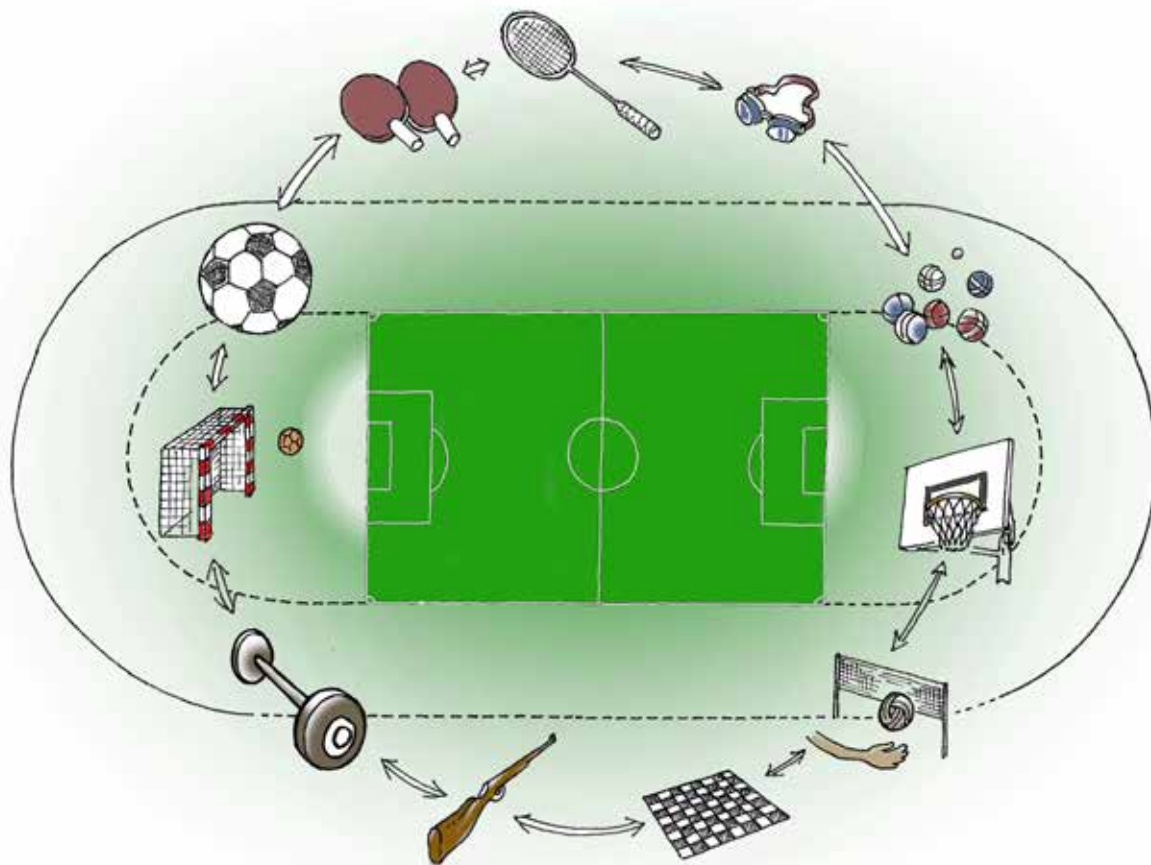
Lokaludvalget har i samarbejde med en række lokale aktører arbejdet for en helhedsplan for Bellahøjmarken og området omkring, der imødekommer lokale ønsker og behov for en tidssvarende anvendelse af Bellahøjmarken som et rekreativt område og et område til udendørs bevægelse og idræt.

### Tre screeninger i Vanløse

Borgerrepræsentationen afsatte med Budget 2023 penge til tre forundersøgelser til nye faciliteter i Vanløse, henholdsvis "Helhedsplan for Bellahøjmarken", "Gymnastikkens Hus" og "Kombineret svømmehal og gymnastikfacilitet i Vanløse".

De faciliteter, vi har i bydelen, skal udnyttes optimalt, og samtidig er der brug for flere og nye idrætsfaciliteter til vanløseborgerne, som ønsker et aktivt fritidsliv.

Lokaludvalget ønsker at bidrage til den fortsatte udvikling af et alsidigt idrætsliv i Vanløse.





## Idrætsnetværk på tværs af idrætten

Vi har i Vanløse mange dygtige aktører og foreninger båret af engagerede frivillige, der gør det sjovt for bydelens borgere at dyrke idræt og bevæge sig.

Vanløse Lokaludvalg ønsker at være en aktiv medspiller i den fortsatte udvikling af aktivitetstilbud inden for motion og bevægelse, idræt og sportslige aktiviteter.

For at understøtte idrætten i Vanløse ønsker lokaludvalget i samarbejde med lokale foreninger og andre interesserede aktører at etablere et idrætsnetværk på tværs af idrætten i Vanløse.

Netværket skal bringe bydelens engagerede idrætsaktører sammen for at styrke den lokale dialog og det lokale samarbejde såvel som koordinering af aktiviteter i bydelen og på tværs af hele København.

Det er lokaludvalgets ambition, at netværket skal repræsentere bydelens idrætsliv bredt og have en tydelig stemme i udviklingen af idrætslivet i Vanløse.

Idrætsnetværket skal være med til at inspirere vanløseborgerne ved at understøtte bydelens mangfoldige idrætsliv – både i

forhold til at synliggøre bydelens alsidige idræts- og bevægelsestilbud og i forhold til, hvordan man kan engagere sig som frivillig.

Dette kan bl.a. ske ved forskellige kampagner og ved at uddele en årlig idrætspris, der hylder bydelens ihærdige foreninger og ildsjæle.

Idrætsnetværkets arbejde orienterer sig således både mod overordnede politiske mål for København (Kultur- og Fritidspolitik, Byens Puls, Idrætsplan osv.) og lokale målsætninger om et frodigt idrætsliv for vanløseborgerne.

### Aktive foreninger i bydelen

I midten af 2023 er ca. 120 foreninger aktive i følgende kommunale idrætsfaciliteter i bydelen.

- Grøndal Multicenter
- Bellahøjhallerne
- Genforeningspladsen
- Katrinedalshallen
- Vanløsehallerne
- Vanløse Idrætspark
- Damhusengens baner

Dertil er der en række idrætshaller/gymnastiksale i tilknytning til folkeskolerne, som også benyttes af foreninger.

# VISION FOR NATUR OG MILJØ

---



# Natur og miljø

Vi ønsker et Vanløse, der spirer og gror og med mere bynatur og fokus på biodiversitet til glæde for planter, dyr og mennesker. Et Vanløse, hvor vi deler, bytter, reparerer, genbruger og sorterer mere og dermed mindsker ressourcepild og mængden af affald.

## **Indsatser**

- Mere biodiversitet i Vanløses parker, haver og andre grønne områder
- Mere bytte, dele og genbrug i Vanløse
- Flere grønne borgerinitiativer i bydelen

### Mere biodiversitet i Vanløse

Naturen i Vanløse er meget omfangsrig og varieret med flere parker og grønne områder. Det er unikt, at vi i Vanløse er omkranset af grønne områder, der udover Damhussøen og Damhusengen tæller Grøndalsparken, Krogebjerg Parken, Bellahøjmarken og Rødkildeparken.

Vanløse Lokaludvalg har et ønske om at forbedre forholdene i vores parker, haver og grønne områder, så der kommer flere oplevelser i form af et mere varieret dyre- og planteliv.

#### Natur- og Miljøstation

Vanløse Lokaludvalg har i en del år sammen med lokale interessenter arbejdet på etablering af en Natur- og Miljøstation på Pumpehusgrunden ved Damhussøen. Formålet er at skabe et samlingssted for oplysning, undervisning, udveksling af erfaringer, nytænkning og udvikling inden for natur- og miljøområdet.

Ved overførselssagen 2021-2022 blev der afsat penge til en screening og planlægning af Natur- og Miljøstationen, og Københavns Kommune er i 2023 i gang med screeningen.

Hvis det viser sig, at projektet kan blive en realitet, vil Natur- og Miljøstationen med sine fysiske rammer og faciliteter imødekomme efterspørgslen på undervisning, oplysning og aktiviteter i naturen.

### Vi vil blandt andet arbejde for:

- at der skabes artsdiversitet
- at vi skal have flere hjemmehørende arter, herunder at der plantes flere hjemmehørende træer
- at der etableres flere og passende levesteder til rede-, skjule-, fouragerings- og hvilesteder for dyrelivet
- at der tænkes biodiversitet ind i de klimatilpasningsprojekter, der er planlagt i bydelen

Overordnet ønsker vi en løbende dialog med Teknik- og Miljøforvaltningen om det rette maskineri og tidspunkter for selektiv og generel høslæt, så man fremover vil kunne skabe optimale forhold for flora og fauna.

Med Natur- og Miljøstationen som et naturligt samlingssted vil vi sammen med Vanløses mange grønne netværk have fokus på at formidle betydningen af biodiversitet og højne folks viden og engagement i at standse tilbagegang i biodiversitet.

#### Læs mere

Læs om Natur- og Miljøstationen: [www.vanloeselokaludvalg.kk.dk/natur-og-miljoestation](http://www.vanloeselokaludvalg.kk.dk/natur-og-miljoestation)

Læs om Københavns Kommunes strategi for biodiversitet: [www.biodiversitet.kk.dk](http://www.biodiversitet.kk.dk)





### Vanløse skal være en bæredygtig bydel

Der er behov for, at vi genbruger og genanvender mere, så Vanløse bliver en renere og mere bæredygtig bydel.

Vanløse skal være en bydel, hvor vi har fokus på at dele, bytte, genbruge, reparere og sortere mere, og det skal være en naturlig del af hverdagen at opføre sig ressourcebevidst.

Vi har ligeledes en vision om at skabe bevidsthed om, at affald ikke bare er affald,

men ressourcer, som kan genbruges igen og igen. En bevidsthed og opmærksomhed som vil bidrage til, at Københavns Kommune når sin målsætning om at være CO2-positiv inden udgangen af 2035.

Vanløse får snart en nærgenbrugsstation på Helga Larsens Plads, som lokaludvalget ønsker bliver et samlingspunkt og en platform til formidling af allerede eksisterende initiativer og muligheder inden for emnet ressourcer og affald samt en platform der skaber inspiration til nye.

### Dele, bytte og genbrug i Vanløse

Vanløse Lokaludvalg har allerede gang i flere borgerinvolverende projekter, der fremmer visionen om mere dele, bytte og genbrug i Vanløse.

#### Byttemarkeder

Én til to gange årligt holder vi fx byttemarked i Kulturstationen Vanløse, hvor flere hundrede kilo skifter hænder.

Byttemarkederne er et tilløbsstykke, hvor mange af de gode og brugbare ting, andre har haft liggende i skuffer og skabe og ikke længere bruger, kommer andre til glæde.

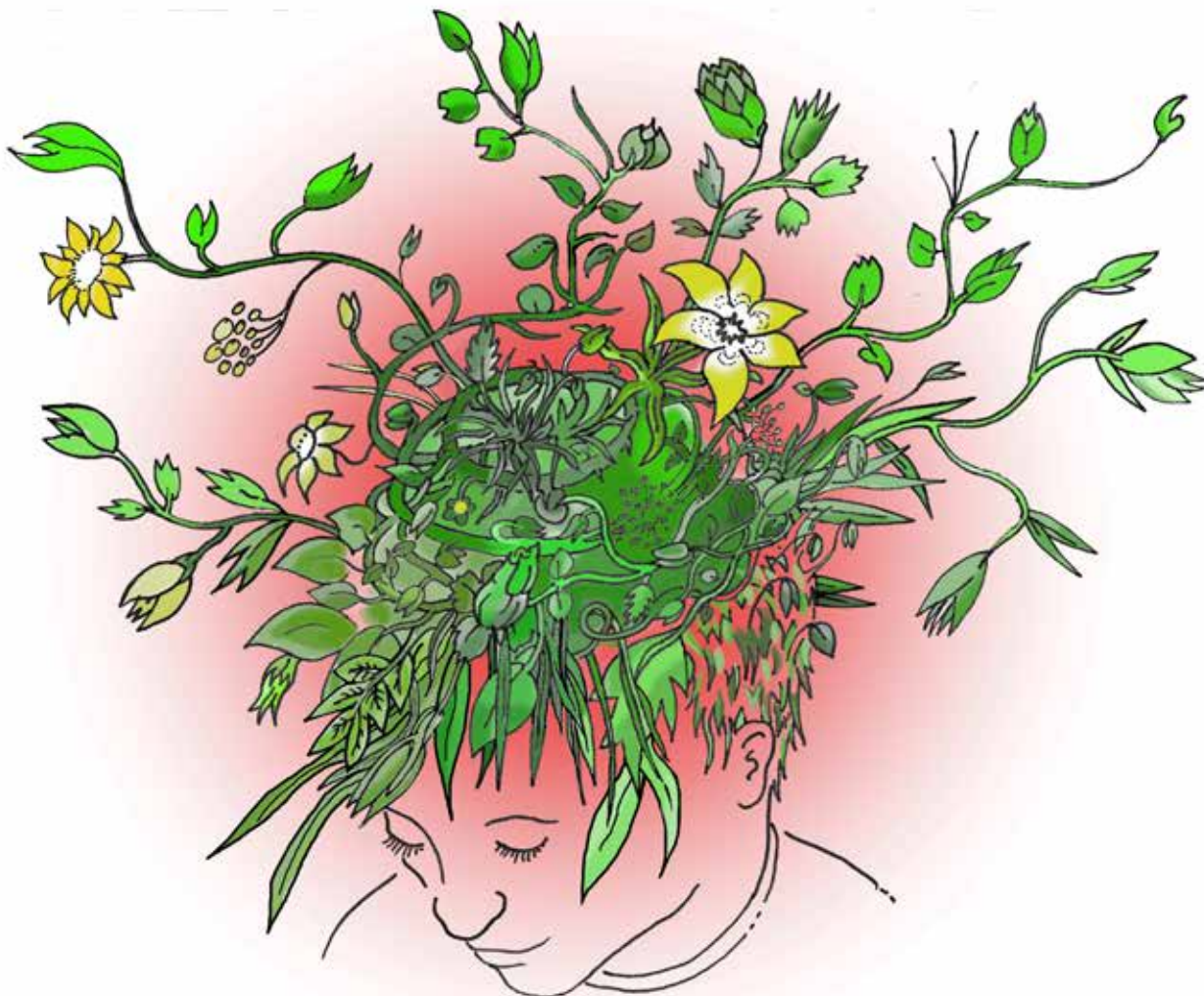
Byttemarkederne er dermed med til at fremme direkte genbrug og øge forståelsen for bedre ressourceforbrug.

### Repair Café

Den anden søndag i måneden holder vi Repair Café i Kulturstationen Vanløse, hvor frivillige ildsjæle hjælper lokale borgere, så de selv kan reparere ødelagte genstande som fx tøj, elektronik, smykker eller møbler, som ellers ville være blevet smidt ud.

Formålet med en Repair Café er at reducere affald, ændre forbrugsmønstre og skabe viden om og lyst til grøn omstilling.

Det er en del af det større udviklingskoncept Repair Café Danmark.





### Grønne borgerinitiativer

Det spirer og gror i Vanløse. Ikke alene i vores lokale natur, men også i borgernes hoveder, der er rige på ideer til, hvordan vi kan handle og agere mere grønt og bæredygtigt. Vanløseborgerne gør allerede en masse i bydelen:

- Lokale ildsjæle både beskytter og formidler naturen i Vanløses parker og grønne områder.
- Mange grundejere og bolig- og andelsforeninger har fokus på at forøge biodiversiteten i haver og i grønne fællesarealer.
- Flere borgere etablerer interne bytteordninger.

#### Vanløsepuljen

Har du en idé til en aktivitet, et projekt eller et arrangement, som kan gøre Vanløse til en grønnere bydel, kan du søge Vanløsepuljen om støtte.

Alle borgere, foreninger, institutioner mm. kan søge puljen om aktiviteter der er offentlig tilgængelige og foregår i Vanløse eller for Vanløses borgere.

Læs mere om puljen på:  
[www.vanloeselokaludvalg.kk.dk](http://www.vanloeselokaludvalg.kk.dk)

- Masser af borgere smøger ærmerne op sammen og fjerner skrald i byrummet og bidrager på den måde både til en ren by og et inkluderende fællesskab.

Lokaludvalget ønsker at motivere endnu flere til at gøre en forskel i hverdagen og opstarte grønne initiativer i Vanløse. Vi vil arbejde for at udbrede bæredygtige indsatser, - fx ved hjælp af kampagner, der udbreder de gode ideer og via Vanløsepuljen.

Vi er altid interesserede i at høre om de mange initiativer, der rører sig i bydelen, så vi kan skabe grønne netværk og sammen motivere hinanden til at gøre Vanløse til et endnu bedre og grønnere sted at bo.

#### Biodiversitetspuljen

Du kan også som borger eller forening søge penge, hvis du vil være med til at skabe mere og bedre natur og biodiversitet i København.

Biodiversitetspuljen støtter projekter i København, der engagerer københavnere i at skabe mere og bedre bynatur og i at pleje naturen på en måde, som giver mulighed for at skabe og bevare levesteder samt forbedre fødegrundlaget for insekter, fugle og smådyr.

Læs mere om puljen på:  
[www.biodiversitet.kk.dk](http://www.biodiversitet.kk.dk)

# VISION FOR TRAFIKKEN I VANLØSE

---



# Trafikken i Vanløse

Vanløse skal være en bydel i trafikal balance; hvor borgernes dagligliv og fremkommelighed vægtes højest, og hvor miljøvenlige og bæredygtige transportformer er det oplagte og attraktive førstevalg.

Vi ønsker, at Vanløse bliver et godt sted at leve, bo og arbejde, og derfor skal belastningen fra den gennemgående trafik reduceres og bløde trafikanter tilgodeses i trafikløsningerne, så det er trygt at færdes i bydelen.

## **Indsatser**

- Indfaldsveje: Fokus på Jyllingevej
- Bløde trafikanter: Fokus på sikre skoleveje
- Offentlig og kollektiv transport

# TRAFIKKEN I VANLØSE

---



### En bæredygtig, lokal plan for trafikken

Vanløse ligger i yderkanten af København, og pendlertrafikken på de store indfaldsveje og ring II sætter sit tydelige præg på dagligdagen i Vanløse.

Jyllingevej er en af de stærkt trafikerede veje, hvor der længe har været udfordringer med både høj hastighed og farlige kryds, der ikke tilgodeser blød trafik.

I Budget 2023 har Borgerrepræsentationen afsat penge til at omdanne og sætte hastigheden ned på Jyllingevej samt til at trafiksikre flere af de farlige kryds.

Projekterne påbegyndes i foråret 2023, og lokaludvalget vil understøtte processen og bidrage med sin lokale viden for at sikre en bred dialog om udfordringerne på Jyllingevej.

Vi har fokus på at skabe en bæredygtig, lokal vision for trafikken i bydelen, hvor der er plads til alle - også på de trafikerede indfaldsveje, så Vanløse bliver sikker og tryk at både bo og færdes i.

### Vi vil arbejde for

- at den gennemgående trafik organiseres, så den giver den lavest mulige

belastning i lokalområdet.

- at der kommer hastighedsbegrænsninger på større veje i hele Vanløse.
- at der laves indsnævring af vejene, chikaner og variationer i vejbanen, hvor det er muligt, og at der etableres allébeplantning, render til vandopsamling samt bredere cykelstier, så der er plads til både lad-, el- og andre cykler.
- at lyskurve, fodgængerovergange, belysning og skiltning etableres og forbedres på de store veje i bydelen.

### Trafikudviklingen i Vanløse frem mod 2035

Trafikken på de store indfaldsveje påvirker hverdagen for os, der lever og bor i bydelen.

Vi har derfor fået udarbejdet en trafikrapport for Vanløse, der fremskriver udviklingen i bilismen fra 2017 til 2021, 2025 og 2035, så vi har fakta på hånden, når vi søger indflydelse på beslutninger, der træffes om trafik, med betydning for os i Vanløse.

Biltrafikken i Vanløse forventes at stige med mellem 1-3 % frem mod 2025. Nogle få steder er væksten op til 6 %. Frem mod 2035 vil trafikken stige med mellem 4% og 9% set i forhold til 2021. Nogle få steder vil væksten være over 10%.

Væksten skyldes, at både antallet af ture med person-, vare- og lastbiler samt deres tur-længde stiger med tiden.



## Trafiksikkerhed

Vanløse skal være en bydel, hvor der er gode muligheder for at cykle og gå rundt til lokale gøremål, og hvor sikkerhed for de bløde trafikanter er prioriteret højt.

Vi vil arbejde for at fremme cyklismen i Vanløse med et særligt fokus på trafiksikkerhed for bløde og sårbare trafikanter som børn, ældre og mennesker med fx. synshandicap mm.

Gennem en løbende dialog med skolerne i bydelen vil vi arbejde for at lave samlede skolevejsløsninger, der tager højde for udfordringerne med sikre skoleveje, kørsel og parkering ved skolerne, så skolebørnene i Vanløse har mulighed for på cykel og som fodgængere at færdes sikkert til skole og fritidsaktiviteter i bydelen.

## Vi vil arbejde for

- at bløde trafikanter tilgodeses i trafikløsningerne, så trafiksikkerheden øges – fx. ved at skabe bedre krydsningsmuligheder
- at der etableres og forbedres både supercykelstier og almindelige cykelstier, som gør det hurtigt og sikkert at benytte cyklen, også for skolebørnene

- at forbedre cykelparkering i Vanløse; også for ladcykler, der fungerer som alternativ til bil for børnefamilierne
- at der kommer fokus på farlig og uhenigtsmæssig kørsel og parkering ved skolerne
- at fredeliggøre kvarterer med begrænsning af gennemkørende biltrafik med fx. bump, ensretninger og trafikøer samt gadestrækninger, hvor gående og cyklister prioriteres, som fx. cykelveje med sivetrafik.

### Udviklingen af cykel- og fodgængertrafik i Vanløse frem mod 2035

Trafikrapport for Vanløse viser, at cykel- og fodgængertrafikken i hele byen er stigende, mens den i Vanløse er faldende:

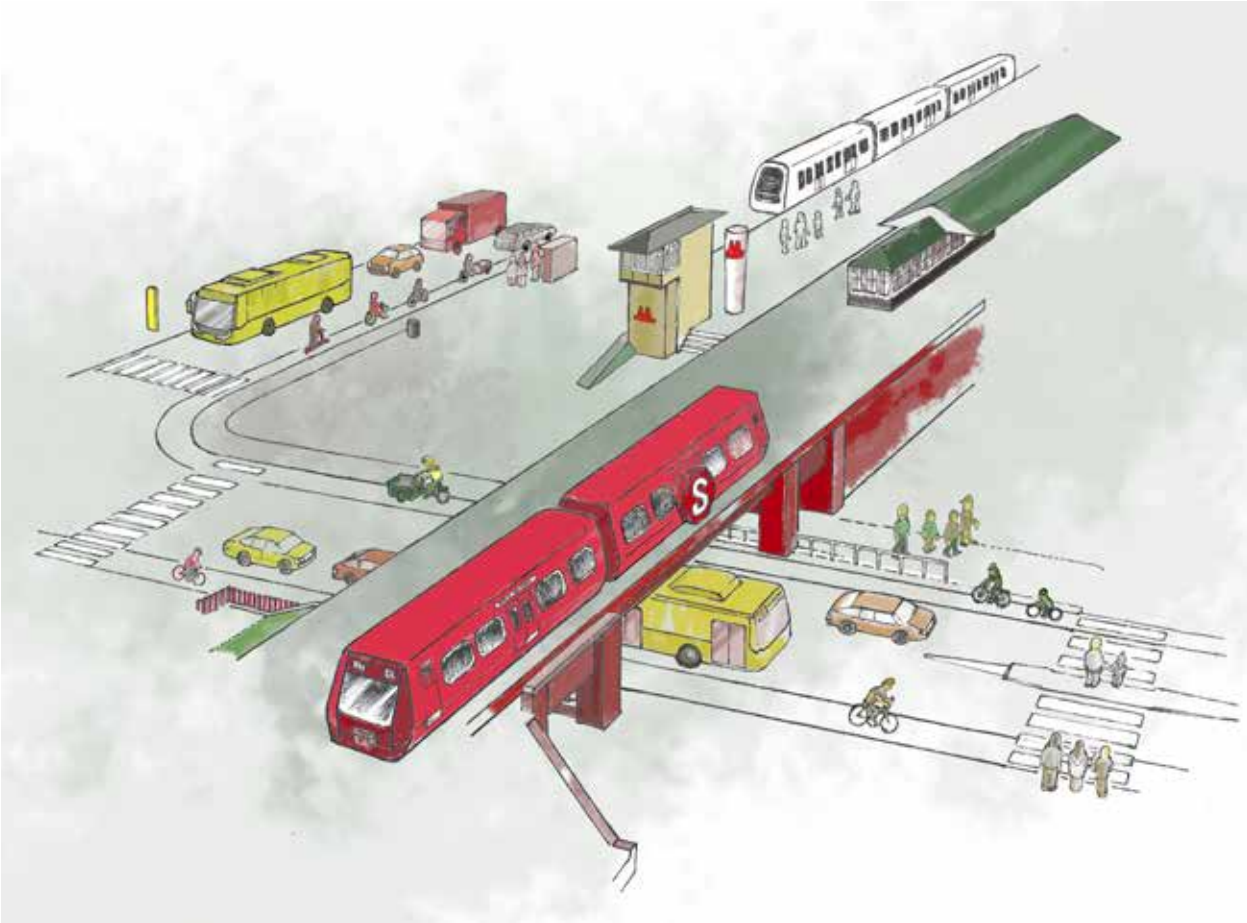
#### Cykeltrafik

I hele byen forventes en stigning på 4,4 % i 2025 og en stigning på 9,8 % i 2035.  
I Vanløse forventes et fald på 1,8 % i 2025 og et fald på 2,0 % i 2035.

#### Fodgængertrafik

I hele byen forventes en stigning på 4,2 % i 2025 og en stigning på 10,9 % i 2035.  
I Vanløse forventes et fald på 0,6 % i 2025 og et fald på 2,7 % i 2035.

# TRAFIKKEN I VANLØSE





## Fokus på bæredygtig transport

Kollektiv og bæredygtig transport skal være et lettere valg. Vi ønsker et Vanløse, hvor det er attraktivt at lade bilen stå, så kollektiv, miljøvenlig og bæredygtig transport bliver et lettere valg – både for os i Vanløse og for de mange, der rejser gennem bydelen hver dag.

Adgangen til den offentlige transport er en væsentlig faktor i arbejdet med en mere bæredygtig trafikudvikling, og vi har et løbende fokus på at understøtte en god og sammenhængende kollektiv trafik til alle dele af Vanløse og til de omkringliggende bydele.

Vi ønsker, at flere gør brug af kollektive og bæredygtige transportformer, og at der i fremtiden er etableret flere attraktive, grønne forbindelser til omegnskommunerne.

### ”Flere eller bedre forbindelser i den offentlige transport”

43% af respondenterne i vores borgerpanelundersøgelse om trafikken i Vanløse nævner bedre forbindelser som det, der skal til, for at de vil bruge den offentlige transport i dagligdagen.

## Vi vil arbejde for

- en fleksibel og sammenhængende kollektiv trafik, så alle dele af Vanløse har adgang til offentlig transport.
- at være med til at finde gode løsninger for grønne delebiler, så der reserveres parkeringspladser særligt i bymidten og laves en overordnet planlægning af infrastrukturen til opladning af elbiler på de offentlige veje i Vanløse.



### Adgang til offentlig transport i Vanløse

Vanløse Lokaludvalg har i foråret 2023 udsendt en undersøgelse om adgangen til offentlig transport i Vanløse.

Her tegner der sig et tydeligt billede af, at der langs hele Slotsherrensvej mangler adgang til offentlig transport.

Når vi retter blikket mod andre dele af byen, er det primært Brønshøj-Husum og Rødovre, der mangler forbindelser til.

### Hvad bygger vi det hele på

For at komme i mål med vores bydelsplan har vi inddraget bydelen for at få input til, hvor der er udviklingspotentialer i Vanløse.

Vi har afholdt alt fra borgerpanelundersøgelser, netværksmøder, byvandring og borgermøder til et bydelsmøde med fokus på temaområderne. Flere af temaerne har vi arbejdet med i en lang årrække.

Repræsentantskabet for bydelsplanen, der består af lokale foreningsrepræsentanter, har kvalificeret bydelsplanen undervejs og til sidst godkendt den.

### Læs mere

På vores hjemmeside finder du opsamlinger fra de forskellige borgermøder og borgerpanelundersøgelser mm.:

[www.vanloeselokaludvalg.kk.dk](http://www.vanloeselokaludvalg.kk.dk)

### Følg med:

[www.vanloeselokaludvalg.kk.dk](http://www.vanloeselokaludvalg.kk.dk)

[Facebook.com/vanloeselokaludvalg](https://www.facebook.com/vanloeselokaludvalg)

[Instagram.com/vanloeselokaludvalg](https://www.instagram.com/vanloeselokaludvalg)

### Eksempler på borgerdialog

- Borgerpanelundersøgelse om temaer til bydelsplan
- Kick off-møde til bydelsplan og repræsentantskab
- Informationsbod til byfesten Vanløse på den 2. ende
- Borgermøde om Elna Munchs Plads
- Interessentmøde om senioridræt og ensomhed blandt seniorer
- Borgerpanelundersøgelse om frivillighed i Vanløse
- Naturtur i Grøndalsparken
- Biodiversitetsvandring
- Damhustræf
- Borgermøde om Helga Larsens Plads
- Borgerpanelundersøgelse om trafikken i Vanløse
- Digital kortundersøgelse om adgang til offentlig transport
- Borgermøde om trafikændringer i Katrinedalskvarteret
- Netværksmøder med skoler
- Borgermøde om tilgængelighed i trafikken





