

Forskrift for brug af brændeovne mv. i Københavns Kommune

Miljøkrav for brændeovne



Til dig som fyrer med træ

Fyring med træ kan medføre gener i form af røg og lugt. Som ejer eller bruger af en brændeovn eller pejseindsats (et fyringsanlæg til fast brændsel) er du ansvarlig for, at røgen ikke er til gene for dine naboer.

Sammen med biltrafik og varmeproduktion er brændeovne en af de største lokale kilder til partikelforurening i Københavns Kommune.

Derfor har kommunen vedtaget denne forskrift, som er en række bestemmelser for brug af fyringsanlæg til fast brændsel. Den skal være med til at nedbringe forureningen fra brændeovne mv. i kommunen og forebygge gener fra fyring med træ.

Teknologien i brændeovne er forbedret væsentligt gennem de senere år, og en nyere brændeovn udleder i dag væsentligt færre partikler end en ældre brændeovn. Den udnytter også energien i træet bedre, og man bruger derfor mindre træ. Det er derfor sundt og fornuftigt at udskifte en ældre brændeovn, både for miljøet og for din økonomi.

Skal jeg nedlægge eller udskifte min brændeovn eller pejseindsats?

Hovedstadsområdets Forsyningsselskab (HOFOR) forsyner p.t. over 99 % af borgerne i Københavns Kommune med fjernvarme.

Har du fjernvarme, eller bor du i et område med mulighed for fjernvarme, fx en kolonihaveforening eller lignende:

- så skal du nedlægge eller udskifte din brændeovn/pejseindsats, hvis den er installeret før den 1. juni 2008.

Har du købt fast ejendom med brændeovn/pejseindsats efter august 2021:

- så skal du udskifte eller nedlægge ovnen/pejseindsatsen, hvis den er produceret før den 1. januar 2003. Dette skal ske senest 12 måneder, efter du har overtaget boligen, og du skal indberette udskiftningen digitalt til Miljøstyrelsen. Få vejledning hos din lokale skorstensfejermester.

Hvis du vil installere en brændeovn i din bolig

Bor du i et hus med to eller flere boligenheder (ikke enfamiliehus), skal du søge om en byggetilladelse hos kommunen, før du installerer en brændeovn.

Når du har installeret din nye brændeovn, skal du anmelde den til skorstensfejeren, som godkender installationen og tilmelder ovnen/ildstedet til regelmæssig, årlig inspektion og fejning. Skorstensfejeren skal altid syne og registrere din nye installation.



De fire fyringsråd

Her er fire enkle råd til, hvordan du bedst fyrer i din brændeovn.

1. Gå ud og tjek - røgen skal være næsten usynlig

Hvis der er for meget røg, og det lugter grimt, så fyrer du sandsynligvis forkert. Spørg eventuelt din skorstensfejer.

2. Brug rent og tørt træ

Vådt træ giver en dårlig forbrænding og meget røg. Fyr derfor aldrig med vådt træ eller med affald – fx reklamer, magasiner, mælkekartoner, pap eller træ, som er malet eller behandlet.

3. Sørg for tilstrækkelig luft

For lidt luft til forbrændingen giver mange sundhedsskadelige partikler i røgen. Tænd op med pindebrænde, optændingsblokke eller lidt rent avispapir, så ilden hurtigt kan få godt fat. Kom nyt brænde på lidt ad gangen, og skru først ned for luften, når flammerne bliver blålige.

4. Tænd op fra oven (topdown)

Vend bålet på hovedet ved at lægge de store brændestykker i bunden og optændingsbrændet ovenpå. Fyr op fra oven, og lad ilden brede sig nedad. Det giver en bedre forbrænding og betyder, at din brændeovn udleder færre skadelige partikler.

Forskrift vedrørende miljøkrav for brug af brændeovne mv. i Københavns Kommune

Denne forskrift er udfærdiget i henhold til §17 i Miljøministeriets bekendtgørelse nr. 199 af 04/02/2022 om regulering af luftforurening fra fyringsanlæg til fast brændsel under 1 MW (brændeovns-bekendtgørelsen), med senere ændringer, og i henhold til Miljøministeriets bekendtgørelse nr. 640 af 24/05/2023 om kommunale forskrifter om udskiftning eller nedlæggelse af ældre brændeovne og pejseindsatse i områder med kollektiv varmforsyning. Vedtaget af Borgerrepræsentationen den 10. oktober 2024.

Gyldighedsområde

- § 1** Forskriften gælder for alle boliger, ejendomme, ikke-godkendelsespligtige virksomheder og institutioner i Københavns Kommune, herunder kolonihaver og husbåde.
- Stk. 2* Forskriften fastsætter retningslinjer for udskiftning og brugen af fyringsanlæg til fast brændsel.
- Stk. 3* Ejere og brugere af fyringsanlæg til fast brændsel i Københavns Kommune er ansvarlige for, at forskriftens bestemmelser overholdes.
- Skt. 4* Bestemmelsen om udskiftning eller nedlæggelse af ældre brændeovne og pejseindsatse installeret senest den 1. juni 2008, jf. § 3 i denne forskrift, er gældende i områder udlagt til kollektiv varmforsyning (fjernvarme). Lokale forhold kan udvirke, at det ikke er muligt at tilslutte en ejendom til fjernvarmenettet, men dette fritager ikke ejeren af et fyringsanlæg fra at være omfattet af forskriften.
- Stk. 5* Københavns Kommune afgør i tvivlstilfælde, om en fastbrændselsovn er omfattet af denne forskrift.

Definitioner

§ 2 I denne forskrift forstås ved:

- 1) *Fyringsanlæg*: En fast installeret teknisk indretning, hvori fast brændsel afbrændes med henblik på anvendelse af den frembragte varme, herunder brændeovne, pejseindsatse, kedler, pille-fyr, masseovne, kakkelovne m.v.
- 2) *Brændeovn*: Et fyringsanlæg med låge eller låger designet til at afgive varme direkte til omgivelserne.
- 3) *Pejseindsats*: Fyringsanlæg med låge eller låger designet til at blive installeret i en ildstedsåbning.
- 4) *Område med kollektiv varmforsyning*: Et område, der er udlagt til gas- eller fjernvarmforsyning ved et projekt godkendt af kommunalbestyrelsen i henhold til lov om varmforsyning.
- 5) *Affaldstræ*: enhver form for behandlet og forarbejdet træ, herunder bl.a. imprægneret træ, malet træ, lakeret træ, limet træ, spånplader, MDF-plader, plastlaminatplader, savsmuld og træpaller.
- 6) *Husholdningsaffald*: enhver form for affald, der fremkommer i en almindelig husstand, bl.a. mælkekartoner, pap, plast, farvede og glittede reklamer og blade.
- 7) *Rent tørt træ*: Fx kløvet træ (råtræ), træpiller og træbriketter lavet af rent træ, rent træ uden indhold af lim, lak, maling, søm, skruer, beslag osv., med et vandindhold på mindre end 18 %.

Udskiftning eller nedlæggelse

§ 3 Ejere af ældre brændeovne og pejseindsatse i ejendomme beliggende i områder med kollektiv varmforsyning, eller i ejendomme med mulighed for tilslutning til kollektiv varmforsyning, skal nedlægge eller udskifte ovnen eller pejseindsatsen, hvis den er installeret før den 1. juni 2008

Stk. 2 Bestemmelsen gælder ikke antikke brændeovne, brændeovne og pejseindsatse i fredede bygninger samt øvrige fyringsanlæg til fast brændsel mv. jf. forskriftens Bilag 1. Ved udskiftning af brændeovn eller pejseindsats, uanset installationens alder, skal den nye ovn dog stadigvæk leve op til kravene i brændeovnsbekendtgørelsen (BEK nr. 199 af 04/02/2022).

Stk. 3 Hvis det kan dokumenteres, at en brændeovn eller pejseindsats, som er installeret før den 1. juni 2008, lever op til kravene i brændeovnsbekendtgørelsen pr. 1. juni 2008 (BEK nr. 1432 af 11/12/2007), kan man søge en dispensation og dermed få en individuel vurdering.

Stk. 4 Oplysning om hvorvidt det er muligt at tilslutte en ejendom til kollektiv varmforsyning jf. Stk. 1. fremgår af det offentligt tilgængelige geoinformationssystem kort.plandata.dk, Forsyningsområde, vedtaget.

Stk. 5 Københavns Kommune afgør i tvivlstilfælde, om det er muligt at tilslutte ejendommen til kollektiv varmforsyning.

§ 4 Udskiftningen eller nedlæggelsen skal være foretaget senest den 10. oktober 2024 + 12 måneder. Dog tidligst 12 måneder fra det tidspunkt, hvor der er etableret forsyningsmulighed fra en varmedistributionsvirksomhed.

Stk. 2 Københavns Kommune kan, efter ansøgning fra ejeren, i særlige tilfælde meddele dispensation i yderligere op til 12 måneder fra fristen i Stk. 1.

Brændetyper

§ 5 I fyringsanlæg til fast brændsel må der kun bruges rent, tørt brændsel.

Stk. 2 Der må kun anvendes de i § 2 punkt 7 nævnte brændetyper, og i øvrigt som producenten af fastbrændselsovnen anbefaler.

Stk. 3 Der må ikke benyttes kul, koks, petrokoks, affaldstræ, eller husholdningsaffald i fastbrændselsovnen.

Stk. 4 Brændslet skal være tilpasset brændkammeret og af den størrelse, som producenten af fastbrændselsovnen anbefaler.

Fugtighed og opbevaring

§ 6 Der må kun anvendes tørt brænde med en fugtighed (vandindhold) på under 18 %.

§ 7 Brænde skal opbevares et tørt og godt ventileret sted, fx i et brændeskur, i en carport eller under halvtag, så brændets tørhed og kvalitet ikke forringes.

Stk. 2 Nyfældet og nykløvet træ skal opbevares tørt mindst i 1 år, før det må anvendes som brænde.

Anvendelse

§ 8 Optænding i en fastbrændselsovn må kun foretages med tørt kvas, pindebrænde, optændingsblokke, sammenkrøllet avispapir eller lignende.

Stk. 2 Optænding skal foretages med rigelig lufttilførsel.

Stk. 3 Optændingen må maksimalt vare 10-20 minutter.

§ 9 Brændkammeret må maksimalt fyldes op efter producentens anvisninger.

§ 10 Der må ikke fyres med for lav lufttilførsel (Fx fyres 'over natten'). Dvs. lufttilførselen må på intet tidspunkt skrues ned mhp. at have gløder til senere brug.

§ 11 Brændkammeret skal tømmes for aske efter producentens anbefalinger.

Højde af aftrækssystem

§ 12 Aftrækssystemer, der etableres eller ændres væsentlig skal, for så vidt tilsluttede fyringsanlæg til og med 30 kW, opfylde de til hver tid gældende regler i Miljøministeriets bekendtgørelse BEK nr. 199 af 04/02/2022 om regulering af luftforurening fra fyringsanlæg til fast brændsel under 1 MW (Brændeovnsbekendtgørelsen).

Stk. 2 Københavns Kommune kan stille supplerende krav til aftrækkets højde og placering, hvis det er nødvendigt, jf. § 16.

Skorsten og røggener

§ 13 Røgen fra et fyringsanlæg til fast brændsel må ikke give anledning til væsentlige gener for naboer i form af synlig røg eller lugt.

Stk. 2 Københavns Kommune afgør i tvivlstilfælde, om en gene er væsentlig.

Tilsyn og håndhævelse

§ 14 Københavns Kommune fører tilsyn med, at bestemmelserne i denne forskrift samt øvrig lovgivning på området overholdes.

§ 15 Københavns Kommune kan indskærpe, at forhold bringes i orden, svarende til forskriftens bestemmelser.

§ 16 Afgørelser truffet i medfør af denne forskrift er ikke til hinder for, at der efter miljøbeskyttelseslovens § 42 kan stilles yderligere krav om at røg- og lugtgener skal nedbringes, hvis der er behov herfor.

§ 17 Københavns Kommune kan nedlægge midlertidigt eller permanent forbud mod brug af en fastbrændselsovn, hvis den ikke overholder bestemmelserne i denne forskrift eller afgørelser truffet efter forskriften.

§ 18 I særlige tilfælde kan Københavns Kommune meddele dispensation for reglerne i denne forskrift. Dispensation meddeles kun i de tilfælde, hvor bestemmelserne i forskriften ikke har en effekt i forhold til gener. En anmodning om dispensation skal være skriftlig og indeholde en særlig begrundelse.

Administrative bestemmelser

§ 19 Afgørelser truffet i medfør af denne forskrift kan ikke påklages til højere administrativ myndighed, jf. §21 Stk. 2 i Miljøministeriets bekendtgørelse BEK nr. 822 af 23/06/2017 om miljøregulering af visse aktiviteter.

§ 20 Uanset bestemmelsen i § 19 kan afgørelser vedrørende kommunalt ejede eller kommunalt drevne anlæg, herunder anlæg hvor kommunalbestyrelsens har en væsentlig indflydelse på driften, påklages til Miljø- og Fødevareklagenævnet. Klagefristen er 4 uger fra den dag, afgørelsen er meddelt jf. miljøbeskyttelseslovens § 93.

Straf og ikrafttrædelse

§ 22 Medmindre højere straf er forskyldt efter øvrig lovgivning straffes med bøde den der:

- Undlader at udskifte eller sløjfe et fyringsanlæg installeret før 1. juni 2008 jf. § 3.
- Afbrænder andet end rent tørt brændsel i fastbrændselsovn jf. § 5 stk. 1-4.
- Ikke anvender og opbevarer brændsel korrekt jf. § 6 og 7.
- Ikke bruger og fyrer korrekt i fastbrændselsovn jf. § 8, 9, 10 og 11.
- Ikke etablerer aftrækssystemet i tilstrækkelig højde jf. § 12.
- Ikke efterkommer indskærpelser, jf. § 15.
- Ikke efterkommer påbud om forhøjelse af skorsten, indskrænkelse i brug af anlæg samt påbud om brug af korrekt brændsel, jf. § 16.
- Ikke efterkommer midlertidige eller permanente forbud mod brug af fastbrændselsovn, jf. § 17.
- Ikke udskifter eller nedlægger brændeovn eller pejseindsats, jf. § 4.

Ikrafttrædelsesbestemmelser

§ 23 Forskriften træder i kraft den 10. oktober 2024

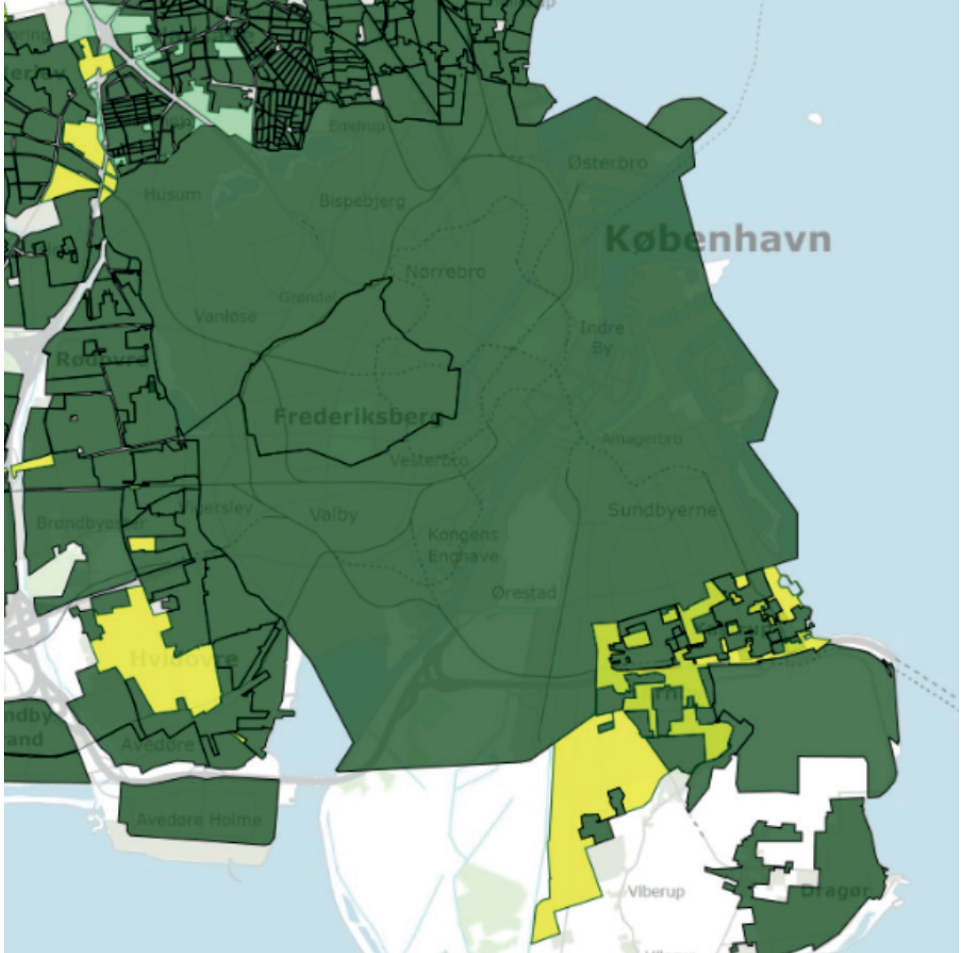
Bilag 1.

Forskellige typer af fyringsanlæg til fast brændsel som ikke er omfattet af bestemmelserne i § 3-4 om udskiftning eller nedlæggelse af brændeovne og pejseindsatse.




1. Historiske rumopvarmere produceret før 1920.
2. Øvrige historiske ovne af kulturhistorisk værdi.
3. Brændeovne med vandtank.
4. Brændeovne opbygget på stedet.
5. Indmurede pejseindsatse, hvor udskiftning eller nedlæggelse kræver så omfattende konstruktions og/eller bygningsmæssige ændringer, at det nødvendiggør en betydelig indsats fra bygningshåndværkere og deraf følgende omkostninger for ejeren.
6. Kakkellovne
7. Masseovne
8. Pille ovne
9. Åbne pejse, hvorved forstås et åbent ildsted, hvor forbrændingen ikke er adskilt fra det rum, hvori pejsen er placeret, og som tager forbrændingsluften gennem pejseåbningen.

Bilag 2.

Kort over fjernvarmenettets udbredelse i Københavns Kommune



Forsyningsområde, vedtaget

-  Forsyningsområde/fjernvarme - vedtaget
-  Forsyningsområde/individuel naturgasforsyning - vedtaget
-  Forsyningsområde/anden - vedtaget

Krav til brændeovne og pejseindsatse

Brændeovne og pejseindsatse:	Handling:	Skorstensfejer kontrollerer:
Produceret før 2003	Udskiftes eller nedlægges ved ejerskifte.	Årligt eftersyn og fejning Dokumentation for alder
Installeret før 1. juni 2008	Udskiftes eller nedlægges, hvis adgang til fjernvarme.	Årligt eftersyn og fejning
Installeret 2008-2021:	Ledsages af prøvningsattest, som underskrives af skorstensfejeren.	Årligt eftersyn og fejning
Produceret efter 1. januar 2022	Omfattet af EU's Ecodesign direktiv. Der er derfor ikke krav om en prøvningsattest.	Årligt eftersyn og fejning



Skriv til Teknik- og Miljøforvaltningen på
stoej@kk.dk, hvis du har spørgsmål.

Eller ring til Kontaktcenter Teknik og Miljø på telefon 33 66 33 05

Udgivet oktober 2024.